

2021

巧新科技工業股份有限公司
永續報告書





CONTENTS

關於本報告書	2	第二章 公司簡介	18	第四章 客戶優先	31
經營者的話	3	2.1 關於巧新科技	19	4.1 客戶服務	32
第一章 巧新與利害關係人	4	2.2 公司治理績效	21	4.2 供應商管理	35
1.1 利害關係人鑑別	5	2.3 董事會結構	22	第五章 永續當先	38
1.2 利害關係人溝通	5	2.4 風險管理	25	5.1 環境永續	39
1.3 重大主題鑑別	6	2.5 法規遵循	27	5.2 人才永續	43
1.4 公司管理方針	8	第三章 技術領先	28	5.3 社會公益	53
		3.1 倡議組織	29		
		3.2 品質管理	29		
		附錄			55
		附錄一：GRI永續性報導準則(GRI準則)對照表			56
		附錄二：金管會要求揭露事項			67
		附錄三：聯合國永續發展目標(SDGs)對照表			67
		附錄四：永續會計準則(SASB)			68



關於本報告書

巧新科技工業股份有限公司（以下簡稱為「巧新」、「巧新科技」、「本公司」、「我們」）2021年永續報告書（以下簡稱為「本報告書」）為本公司第一次發行之永續報告書。巧新科技立志藉由不斷創新、持續改善，確保公司生生不息，欣欣向榮，達到永續經營的目標。期望通過本報告書，善盡企業責任，積極投入公益事業，保護地球環境不遺餘力。

報告期間與揭露範疇

本報告書內容揭露之期間為2021年1月1日至2021年12月31日，財務績效以合併財務報表範疇提供外，其餘內容皆以巧新科技台灣地區營運為主要個體，過去一年巧新科技並無重大之營運變更。另考量資訊之可比較性，部分績效資訊將一併揭露近三年數據。本報告書預計每年發行一次。

本次報告發行時間：2022年9月。

下次報告預定發行時間：2023年6月。

報告書撰寫依據

依循全球報告倡議組織（Global Reporting Initiative, GRI）所頒布之GRI永續報告準則（GRI Sustainability Reporting Standards, GRI Standards）「核心選項（Core）」撰寫，同時參酌永續會計準則（Sustainability Accounting Standards Board, SASB）、氣候變遷財務揭露架構（Task force on Climate-Related Financial Disclosures, TCFD）。報告書呈現之內容包含本公司在經濟、環境與社會績效指標的管理，透過系統化的分析模式，鑑別利害關係人所關注的永續考量面及決定優先順序，作為報告書資訊揭露的參考基礎。

資訊揭露

揭露之財務績效相關資訊，依據會計師簽證後公開發行之合併財務報表為準，所有財務數字以新臺幣為計算單位，自2013年上市櫃公司強制採用國際會計準則IFRSs（International Financial Reporting Standards）編製財務報表，財務數據採用IFRSs為基礎所揭露。其他數據則由本公司自行彙整與統計所得，以一般慣用的數值描述方式。此外，本報告書亦同步公開於巧新科技官方網站。

審查與發行

本報告書首次發行尚未進行外部查證，惟為確保報告書內容正確性，本公司經內部審查，揭露之數據或資料由各權責部門提供，由永續報告書編撰小組確認，送交各部門主管後，經由董事長審閱通過並發行。

報告書聯絡資訊

對於本報告書有任何疑問，或是對巧新有任何建議，歡迎透過下列方式與我們聯絡。

報告書責任單位：本公司發言人

聯絡人：本公司發言人

電話：05-5512288

信箱：admin@superalloy.tw



經營者的話

長期關注與支持巧新永續發展的朋友們，大家好：

近年來 Covid-19 肆虐全球，加上烏俄戰爭的影響，衝擊全球經濟，造成原物料價格、匯率、運價持續波動，車用晶片、零組件的短缺對汽車產業來說更是莫大考驗，巧新持續致力於提升客製化鍛造鋁圈全球銷售及接單表現，除歐美超跑、豪華汽車品牌車廠接案狀況良好，多年耕耘的日系豪華車廠效益也於 2021 年下半年逐漸開花結果，在接單量能放大的同時持續強化自動化生產、製程效率優化、與客戶協調分擔運費成本，並透過屏東熔煉廠有效節約原物料成本，在整體產能稼動率持續提升的情況下，效益展開，計 2021 年合併營收為新台幣 74.88 億元，很感謝大家的支持讓我們在此艱困的時局中仍能交出不愧對投資人的成績單。

在提升經營績效的同時，巧新始終朝著「成為產業的最適供應商，提升人類生活品質，創造永續、多贏的幸福企業」的願景邁進，積極實踐我們身為地球公民的義務，發揮企業社會責任，致力於在 ESG 領域不斷學習與耕耘。巧新建置有太陽能發電、廢水回收再利用、廢棄熱能回收等環保設備，朝綠能生產的目標前進。自 2019 年起，我們推出了熔煉再生鋁，熔煉再生鋁與原生鋁相比可減少 95% 的碳排放，並預計 2022 年使用再生鋁料所製造的輪圈將達出廠數量的三成，巧新已是各大車廠客戶在供應鏈碳中和策略上的得力夥伴，促進環境永續共好。

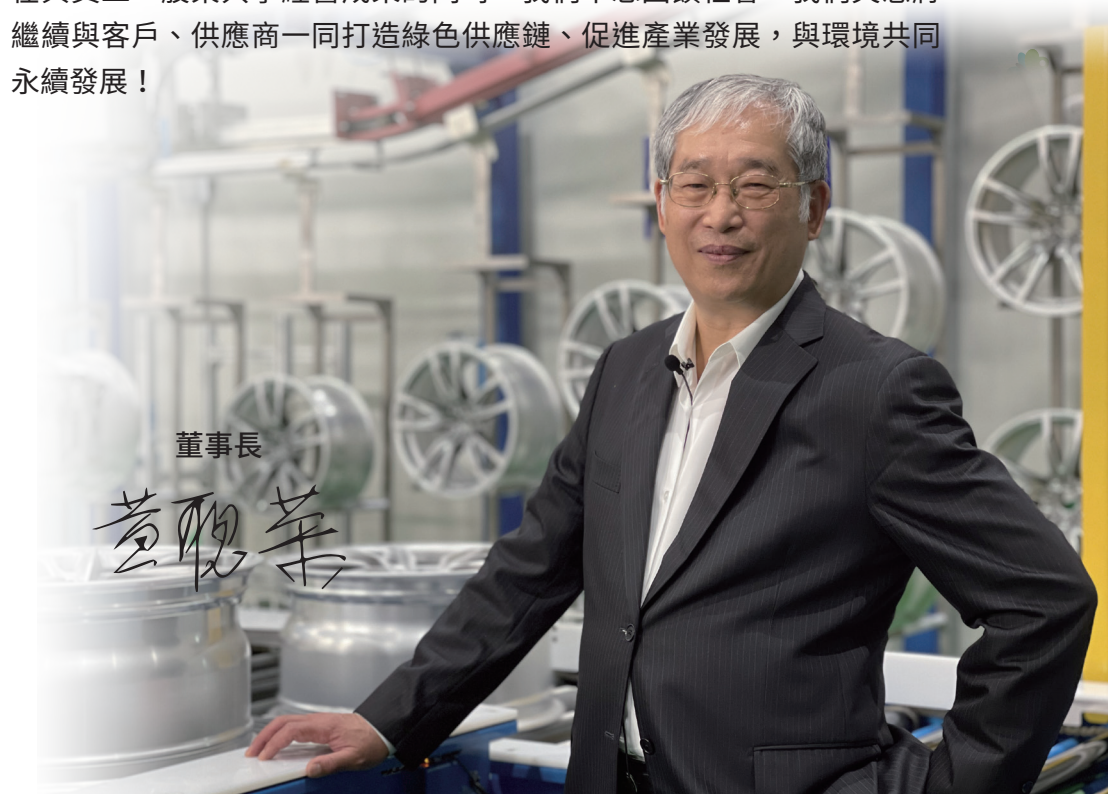
此外，我們協助員工主動預防疾病及促進身心健康，每年的員工健康檢查除提供法定項目外，另增加 33 項健檢項目並搭配優惠自費方案，透過風險分級管理予以職醫面談、工作適性建議及調整、健康指導與追蹤，並運用自動化設備導入、優化製程，預防職業慢性病，打造舒適、安全、健康的職場環境，多年的成果榮獲 2020 年衛福部國民健康署頒發「全國健康管理獎」的肯定。此波 Covid-19 疫情，亦配合政府政策鼓勵員工施打疫苗，結合每週疫情調查線上問卷，落實環境清消，實施間接人員居家辦公制度，以控制染疫風險。

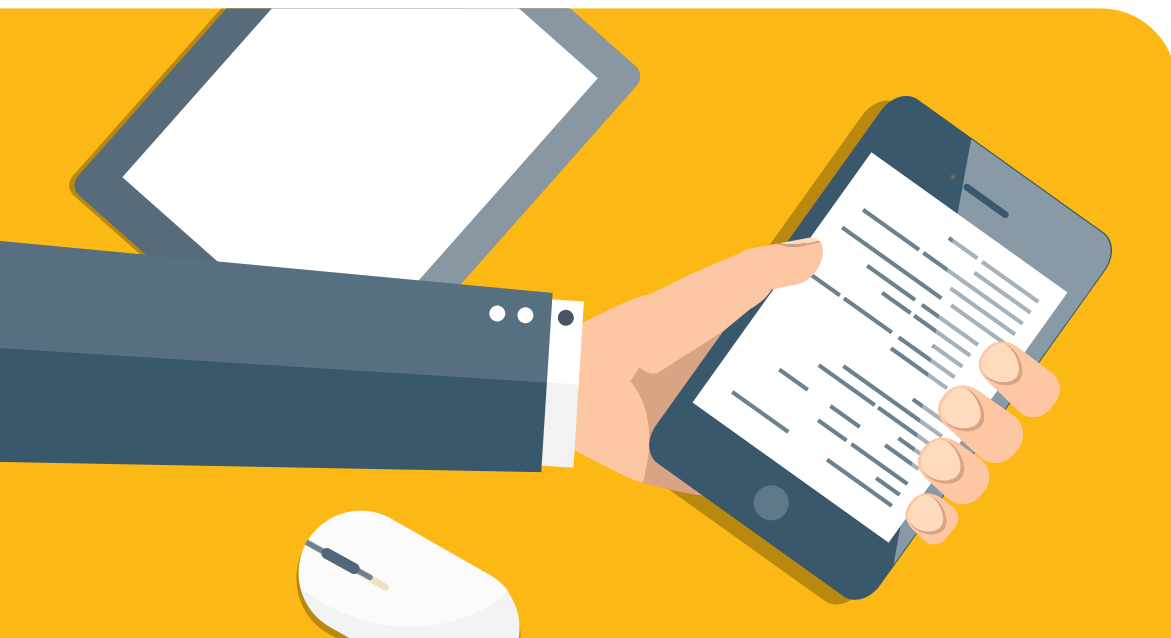
秉持著「取之於社會，用之於社會」的精神，巧新自 2013 年成立「財團法人雲林縣福德巧新社會福利慈善基金會」，配合社會福利政策，並攜手其他社福單位、鼓勵員工共同投入兒童福利、長期照護、急難救助、衛教常識宣導、慈善活動舉辦…等社區關懷服務。巧新將持續落實「三心」，用實際行動連結更多「善心」、傳遞有溫度的「愛心」、發揮台灣在地的「暖心」公益精神，希望能號召大眾共同響應。

巧新立足台灣、耕耘國際二十餘年，除了專注於本業的經營成長與研發、技術的突破創新，亦感恩珍惜所有員工、客戶、合作夥伴、社會大眾們的支持與肯定，2022 年我們成立了「永續發展委員會」，將更加系統性地將 ESG 精神作為企業策略制定、各項政策決議的重要原則，融合「誠信」、「前瞻」、「共好」的價值觀，成為巧新文化的核心內涵，在與員工、股東共享經營成果的同時，我們不忘回饋社會，我們矢志將繼續與客戶、供應商一同打造綠色供應鏈、促進產業發展，與環境共同永續發展！

董事長

黃聰榮





1

巧新與利害關係人 4

1.1 利害關係人鑑別 5

1.2 利害關係人溝通 5

1.3 重大主題鑑別 6

1.4 公司管理方針 8

第一章 巧新與利害關係人

掌握與聆聽利害關係人對於企業關注之議題，是落實企業永續發展的基礎，針對不同的利害關係人，巧新科技皆設有專門的溝通管道，接受並回應利害關係人的需求，作為實踐經濟、社會、環境三重底線之依循。本公司依循 GRI Standards，以系統化評估方式，擬定利害關係人與重大主題調查問卷，透過問卷的發放及回收，蒐集利害關係人意見，作為優先處置與回應之依據，以符合利害關係人之期望。

1.1 利害關係人鑑別

本報告書依據國際標準 AA 1000 利害關係人議合原則，採用五大面向評估方法，考量責任、影響力、張力、多元觀點及依賴性，鑑別與排序利害關係人之關係程度。2021 年利害關係人依關係程度高低分別為員工、供應商、股東、銀行機構、社區 / 地方團體、客戶、政府組織，七大類利害關係人。



1.2 利害關係人溝通

巧新科技秉持著腳踏實地一步一腳印，歷年來的成長軌跡將一路帶領巧新不斷地超越眾人期待。為確保與利害關係人之溝通能獲得有效且良好之成果，針對溝通過程所收集之關注議題，納入公司營運及推動永續發展之參考。

利害關係人關注主題及溝通管道			
利害關係人	關注主題	溝通方式與管道	溝通頻率
員工	職業安全衛生 市場形象 勞雇關係 勞資關係 創新產品與技術	勞資會議	每季一次
		員工績效面談	每年三次
		主管溝通會議	每 2 週一次
		福委會議	每季一次
		意見調查	不定期
		內部宣傳管道	即時
		申訴諮詢管道	即時
供應商	創新產品與技術 資訊安全 經濟績效 誠信經營 智慧財產權管理 社會經濟法規遵循 風險管理 顧客的健康與安全	ESG 主題問卷調查	每年一次
		供應商稽核	每年一次
		環安風險評估	即時
		供應商滿意度調查	每月一次
		ESG 主題問卷調查	每年一次



利害關係人關注主題及溝通管道			
利害關係人	關注主題	溝通方式與管道	溝通頻率
股東	創新產品與技術	年度股東大會	每年一次
	經濟績效	月營收公告	每月一次
	物料	國內訪談會議	每月一場
	誠信經營	海外投資人論壇	每年一次
	風險管理	ESG 主題問卷調查	每年一次
銀行機構	經濟績效		
	有關環境保護的法規遵循	環保要求聲明書	不定期
	公司治理 社會經濟法規遵循	ESG 主題問卷調查	每年一次
社區 / 地方團體	空污	公文往返	即時
	廢棄物	公開資訊觀測站	即時
	水與放流水	公司官網	即時
	溫室氣體排放	ESG 主題問卷調查	每年一次
	有關環境保護的法規遵循		
客戶	創新產品與技術		
	誠信經營	拜訪客戶	即時
	客戶隱私	客戶稽核 / 滿意度調查	每年一次
	資訊安全	品質異常會議	即時
	社會經濟法規遵循		

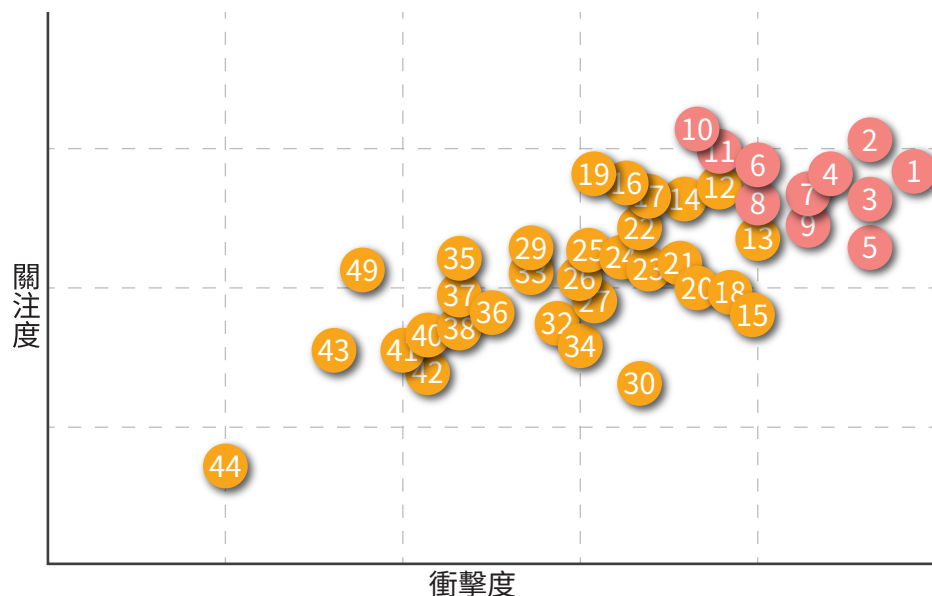
利害關係人關注主題及溝通管道			
利害關係人	關注主題	溝通方式與管道	溝通頻率
政府組織	有關環境保護的法規遵循		
	職業安全衛生	公文往返	即時
	空污	公開資訊觀測站	即時
	廢棄物	公司官網	即時
	溫室氣體排放	ESG 主題問卷調查	每年一次
	勞雇關係	外部稽核	不定期
	社會經濟法規遵循		

1.3 重大主題鑑別

主題的蒐集主要以全球永續性報告倡議組織所發行的永續報告準則 (GRI Standards) 之主題、過去營運經驗、TCFD、SASB 等內容，歸納出 44 項永續主題，做為問卷設計基礎。2021 年巧新依照利害關係人鑑別結果，以問卷實際了解利害關係人所關注議題，共回收 791 份有效問卷；其中關注程度問卷回收 770 份，衝擊程度 (由各部門主管與董事填寫) 回收 21 份。爾後，本公司召集報告書編輯小組成員，開會討論該議題對公司永續營運之影響評估，篩選出利害關係人之重大主題列表，其管理方針將於本報告書揭露相關作法與績效。

報告書編輯小組召開會議，針對問卷分析結果，確認 2021 年 11 項重大主題，包括經濟績效、創新產品與技術、物料、風險管理、資訊安全、能源、客戶服務管理、智慧財產權管理、誠信經營、有關環境保護的法規遵循、溫室氣體排放。

重大主題分析矩陣圖



重大主題分析排序—重要主題

1	經濟績效	5	資訊安全	9	誠信經營
2	創新產品與技術	6	能源	10	有關環境保護的法規遵循
3	物料	7	客戶服務管理	11	溫室氣體排放
4	風險管理	8	智慧財產權管理		

重大主題分析排序—次要主題

12	可再生能源	23	水與放流水	34	供應商社會評估
13	顧客的健康與安全	24	勞資關係	35	保全實務
14	公司治理	25	供應商環境評估	36	反競爭行為
15	空污	26	行銷與標示	37	童工
16	訓練與教育	27	氣候變遷財務影響	38	間接經濟衝擊
17	廢棄物	28	員工多元化與平等機會	39	生物多樣性
18	反貪腐	29	當地社區	40	結社自由與團體協商
19	職業安全衛生	30	不歧視	41	人權評估
20	客戶隱私	31	強迫與強制勞動	42	採購實務
21	勞雇關係	32	市場形象	43	原住民權利
22	社會經濟法規遵循	33	稅務	44	公共政策



1.4 公司管理方針

重大主題：客戶服務管理

報導要求	報導內容填寫
本主題的重大原因	經利害關係人溝通關注度及衝擊程度分析後，客戶服務管理對於本公司相對重要。如未符合客戶採購合約及品質協議，本公司所提供之服務 / 產品有可能因不符合致公司受使用該產品 / 服務之國家或客戶裁罰。而完善的客戶服務管理可降低本公司的品質成本與前述風險，並提高公司在永續發展上的競爭力。
本主題邊界	巧新科技 (直接衝擊)、客戶 (商業行為衝擊)。
本主題邊界揭露限制	本年度報告書中有關客戶服務管理將揭露與本公司合作往來之組胎廠、組車廠、車廠之相關資訊。
本主題管理目的	<p>為有效管理與本公司合作往來之客戶滿意度，本公司的客戶服務管理政策為「客戶滿意、全員參與、持續改善」，即：</p> <ol style="list-style-type: none"> 1. 客戶滿意：傾聽客戶心聲，洞悉市場需求，創造市場價值，保證客戶滿意。 2. 全員參與：經由全員參與，積極發展提升製程技術、建構快速反應能力。 3. 持續改善：透過不斷地持續改善，滿足更高的品質標準及提供更好的服務和整體解決方案。 <p>專責單位為客戶服務部，內部制訂程序書「DOC-0000049 客戶滿意度評估作業程序」，以客戶計分卡定時評量客戶滿意度狀況，確保公司產品滿足客戶要求和增強客戶滿意度。</p>
管理評量機制	本公司依內部客戶滿意度評估作業程序，每月定時管理客戶計分卡，以確保公司滿足客戶要求和增強客戶滿意度。
績效與調整	客戶計分卡之內涵，將作為本公司持續改善計劃之參考，以確認客戶服務管理的有效性。

重大主題：智慧財產權管理

報導要求	報導內容填寫
本主題的重大原因	研發與創新，落實智慧財產權之維護，有效管理及運用推廣研究發展之成果，期以提升本公司技術競爭力。
本主題邊界	巧新科技 (直接衝擊)。
本主題邊界揭露限制	透過專利主管機關 (智慧財產局) 提出申請。



重大主題：智慧財產權管理

報導要求	報導內容填寫
本主題管理目的	提升本公司技術競爭力，與確保投入資源所開發技術不為別人所複製並與之競爭。透過員工研創激勵管理辦法中，員工研創激勵管理辦法作業程序細則進行管理，相關人員於執行各項專案進度之事項時，皆需遵守「智慧財產權法」及與客戶之合約規定，而執行過程衍生之成果，具有產業上利用價值，或完成之發明、新型、新式樣、新著作等智慧結晶，皆是提升本公司技術能力，在專利方面，自 2007 年起陸續取得專利權。
管理評量機制	公司內部控制制度 - 研究發展循環及員工研創激勵管理辦法作業程序細則進行管理。
績效與調整	公司員工因利用本公司資源參與研究計畫、技術服務或執行公務，於職務上或非職務上所完成之發明、新型、新式樣、新著作等智慧結晶，未來將持續管理此議題。

重大主題：物料

報導要求	報導內容填寫
本主題的重大原因	物料價格不斷的上漲，且供需失衡，衍伸無料可生產的瓶頸。
本主題邊界	巧新科技 (直接衝擊)、供應商 (商業行為衝擊)。
本主題邊界揭露限制	於公司年報、管理會議或產品開發流程中新增相關內容。
本主題管理目的	為符合環保相關法規，邁向企業永續發展，也因應客戶碳排放需求，巧新建立熔煉廠導入水平式澆鑄設備自行熔煉生產原物料，例如：再生鋁使用符合客戶碳排放目標，其他管理方法如下： 1. 經熔煉生產降低原物料生產成本，並將鋁料運用於輪圈產品上，減少輪圈製造成本之支出，增加其競爭力。 2. 環境面上透過 100%回收熔煉生產再生鋁，達到減碳目標，進而使碳排放量降低。 透過產品開發流程，及與客戶取得同意，進行產品設變流程，變更原料來源投入生產，驗證開發其可行性，確保公司生產符合客戶需求。
管理評量機制	透過產品開發流程，投入產品生產開發並透過驗證確認其可行性，最終轉入生產。
績效與調整	因應 ESG 永續理念，持續推動空氣污染物減量目標，逐年滾動式檢討，推動外包減量計畫，加大內製比例。



重大主題：創新產品與技術

報導要求	報導內容填寫
本主題的重大原因	可掌握市場趨勢與提升市場競爭力，持續創造公司高獲利價值及永續經營。
本主題邊界	巧新科技 (直接衝擊)、客戶 (商業行為衝擊)。
本主題邊界揭露限制	於公司年報、管理會議或產品開發流程中新增相關內容。
本主題管理目的	<p>透過市場發展及客戶需求情報收集、研發對環境及客戶需要的新產品或新製程、滿足市場及客戶、提升技術研發能力及公司獲利，秉持本公司政策「客戶滿意、全員參與、持續改善」，加上導入 IATF 16949 架構建立品質管理系統，確保系統範圍內所有流程，持續精進管理流程與產品品質。「創新」是以客戶導向為基礎，持續研發，提供優質環保產品，善盡社會責任，我們採取兩大面向持續進行：</p> <ol style="list-style-type: none"> 1. 進行新材料和新產品的研究和開發，提高技術創新的競爭力。 2. 為生產技術的優化，提出科學合理的建議，提升生產效益。 <p>我們也加入各技術協會，除獲得技術新知外並從中發掘產、官、學、研等各界對未來公司發展有利的合作機會，藉此掌握國內外相關產業技術發展趨勢、促進技術能量提升。</p>
管理評量機制	依 KPI(關鍵指標) 報告進行管理評量。
績效與調整	依公司經營目標定義策略項目、並持續管理與追蹤。

重大主題：資訊安全

報導要求	報導內容填寫
本主題的重大原因	經利害關係人溝通關注度及衝擊程度分析後，資訊安全主題對於本公司第五項相對重要。巧新科技以公司「資訊安全政策」之規範，並依循以 ISO 27001 認證為準則，建立一個完整、可行、有效的資訊安全管理系統，為本公司資訊安全提供最佳之保障。
本主題邊界	巧新科技 (直接衝擊)、客戶 (商業行為衝擊)。
本主題邊界揭露限制	本主題將揭露巧新科技之台灣斗六總公司、斗六二廠、斗六竹圍廠及屏東廠等分廠據點。因有資訊安全政策，所以沒有資料取得的揭露限制。



為維持公司正常運作，維持並提升資訊系統的穩定性及安全性，確保系統正常維運不中斷是絕對必要的，本公司訂有「資訊安全政策」之規範，以保護公司資訊之安全，並確保營運不中斷。此政策目的分述如下：

1. 鑑別資訊安全活動的基本評估方法。
2. 確保資源有效地運用於資訊安全活動。
3. 作為公司資訊系統發展使用的長期指導方針。
4. 作為公司資訊安全手冊的根本。
5. 作為內部稽核的依據。

並依循以 ISO 27001 認證為準則，確實執行資訊安全政策與管理程序及提高員工的資訊安全意識及知識，並透過內部定期執行資安稽核審查資訊安全指標、外部資訊年度審核等，達到從技術面及程序面來降低企業的資安威脅。我們設定的短、中、長期目標如下：

1. 短期目標 (1~3 年)：取得國際 ISO 27001 認證。
2. 中期目標 (3~5 年)：取得歐盟 TISAX (可信任資料安全評估交換;Trusted Information Security Assessment Exchange) 規範。
3. 長期目標 (5 年以上)：依循兩大規範，以 PDCA 之循環架構持續強化資訊安全之監控與管理，提升公司資安治理之深度與廣度。

本主題管理目的

針對資安保護議題設有資安推動小組，召集人為總管理處處長。本公司持續投資資訊安全相關之軟硬體，以持續提升資訊安全：包含有網路安全、系統安全、應用程式安全、資料保護及身份認證安全及雲端安全等範疇；在系統維護與管理方面，採用三個方法執行：

1. 逐年編列資安控管系統預算，強化資訊安全防護。
2. 定期更新軟體以及防毒軟體病毒碼，以降低外來攻擊的風險。
3. 定期年度重審全公司同仁資安權限之合宜性。

而為提升專責人員的知識與技能，及拉高全體員工的資安意識，我們則使用三個面向執行：

1. 資訊維護人員每年參加兩場以上的資安防護研討會，接收新技術的知識，用以防範外來環境的變化。
 2. 資安人員定期參閱資安日，周及月報，吸收新知。
 3. 公司內部同仁，每周一～兩次定期於中午發布資安案例宣導文章，以培養人人注意資安的觀念。
- 以期望做到對內及對外之防護，並以拿到 ISO 27001 認證為目標。

對外設有資訊及資安應對窗口，客戶及供應商等可利用公司網站 (聯絡我們) 之電郵及電話向我們提出建議；對內同仁可直接向資管課主管提出建議及討論。



重大主題：資訊安全

報導要求

報導內容填寫

管理評量機制	<p>本公司依下列兩項，每年皆針對資安管理進行 PDCA 之有效性評量：</p> <ol style="list-style-type: none"> 1. 外部稽核：審計準則公報第三十一號『電腦資訊系統環境下執行查核工作之考量』之規範。 2. 公司內控稽核「電腦作業循環規範」之規範： <ul style="list-style-type: none"> CC-101 資訊單位之職責及功能。 CC-102 系統開發及程式修改之控制。 CC-103 編製電腦文書之控制。 CC-104 程式及資料之存取控制。 CC-105 資料輸出 / 入之控制。 CC-106 資料處理之控制。 CC-107 檔案及設備之安全控制。 CC-108 硬體及系統軟體之購置、使用及維護控制。 CC-109 系統復原計劃制度及測試程序之控制。 CC-111 資通安全檢查之控制。
績效與調整	<ol style="list-style-type: none"> 1. 2016~2021 年過去五年，資訊安全事件 3、4 等級發生次數為 0 次。 2. 2016~2021 年過去五年，無發生客戶隱私外洩之事件。 <p>由資訊安全小組制定資訊安全目標及擬訂資訊安全改善措施，並持續以 PDCA (Plan-Do-Check-Act, PDCA) 之循環架構持續強化資訊安全之監控與管理，提升公司資安治理之深度與廣度。</p>

重大主題：風險管理

報導要求

報導內容填寫

本主題的重大原因	經利害關係人溝通關注度及衝擊程度分析後風險管理系最為利害關係人關注重點。
本主題邊界	巧新科技 (直接衝擊)、客戶 / 供應商 (商業行為衝擊)。
本主題邊界揭露限制	本主題將揭露巧新科技之台灣總公司及德國子公司。
本主題管理目的	評估風險來源及損失影響、規避風險降低損失。



重大主題：風險管理

報導要求	報導內容填寫
管理評量機制	本公司 2020 年度及 2021 年度利息費用占當期營業收入淨額比重分別為 1.65% 及 1.03%，各期之占比微小，主要係本公司為營運需求及資本支出向金融機構借款所產生之融資利息，市場利率雖有所波動，尚不致對本公司營收及獲利造成重大不利之影響。本公司隨時觀察及分析金融市場利率變動對本公司所有付息負債所產生現金流量之影響，並與銀行保持良好關係，且適時評估所有付息負債可能遭遇之利率風險，以降低利率變化對本公司損益產生之影響。
績效與調整	本公司 2020 年度及 2021 年度淨外幣兌換損益及衍生性交易評價損失占當期營業收入淨額比重分別為 (3.31)% 及 (2.25)%，由於本公司收入以美元為主，匯率波動過大對本公司可能會有不利影響；本公司視匯率市場變動、實際部位和資金狀況，採自然避險，並於政策許可之範圍內利用換匯交易及遠期外匯合約以規避匯率風險。本公司並無因受通貨膨脹而有產生重大影響，且本公司隨時注意市場價格波動，並與供應商及客戶保持良好互動關係，以避免通貨膨脹對公司損益之不利影響。從事高風險、高槓桿投資、資金貸與他人、背書保證及衍生性商品交易之政策、獲利或虧損之主要原因及未來因應措施：以上均依公司所訂定並經董事會通過之規定處理程序辦理，公司內控嚴謹，並設有專職稽核部門，定期查核相關部門之作業程序。

重大主題：經濟績效

報導要求	報導內容填寫
本主題的重大原因	經利害關係人溝通關注度及衝擊程度分析後經濟績效系最直接反映當年度營運績效之指標之一為利害關係人關注重點。
本主題邊界	巧新科技 (直接衝擊)。
本主題邊界揭露限制	於公司年報、管理會議揭露相關內容。
本主題管理目的	董事會、財務部為專責單位，針對本公司營運績效做控管。董事會是以未來營運規劃為主軸；財務部為控管公司內外部經營成本做把關。
管理評量機制	<ol style="list-style-type: none"> 1. 本公司之審計委員會定期審閱財務報表且董事會定期評估經營績效。 2. 定期召開董事會，商議各項重大決策審查公司經營之財務報告。 3. 高階管理人員亦定期覆核財務績效以確保公司經營無虞。 4. 針對供應商不定期進行環境評估或實地調查。



重大主題：經濟績效

報導要求

報導內容填寫

績效與調整

2021 年合併營收計新台幣 7,487,764 仟元，每股稅後盈餘為 1.75 元。2021 年全球各地持續受新冠疫情影響，在各國加快疫苗認證作業及大規模推廣施打疫苗下，雖無法降低新冠肺炎感染率，但已經大幅減少重症及死亡率，並讓經濟活動持續地運作與恢復。2021 年車用晶片整體的供給尚不足，雖 2021 年全球新車年度銷量僅較 2020 年增加 4%(由 7,776 萬增加到 8,105 萬)，但在中高階市場消費力道增加下，車廠將資源集中在高利潤的豪華車款以滿足消費者購車需求，使豪華車呈現年平均成長量達 21.6% 的佳績，本公司 2021 年度營業收入也受此需求達歷史第二高之成績。

運用公司鍛造、機械加工及表面處理的核心技術服務既有客戶並持續拓展有強度與輕量化產品需求之產業部品。積極參與各汽車產業聯盟前期開發活動，掌握未來的系統整合趨勢以調整產品設計滿足市場需求。配合各客戶供應鏈減碳目標，除規劃提高綠電使用比率，亦持續積極推廣將熔煉廠生產之鋁料導入鍛造輪圈、鍛造底盤懸掛件及其他工業鍛造部品之生產。眼前新冠疫情尚未停歇，加上國際政經情勢的巨大挑戰，公司團隊秉持提供客戶解決方案之服務，從協同產品設計、原料選用與開發、優化製程設備及展現產品差異化，創造被客戶需要的價值以延續企業競爭力。

重大主題：溫室氣體排放

報導要求

報導內容填寫

本主題的重大原因

因應 2050 年淨零碳排國家能源政策，本公司將遵循金管會訂定之上市櫃公司溫室氣體盤查資訊揭露時程及永續發展路徑圖訂定之相關減碳目標，並配合政府節能減碳計畫，以達企業永續發展。

本主題邊界

巧新科技 (直接衝擊)、社會大眾 (間接衝擊)。

本主題邊界揭露限制

本年度報告書中有關溫室氣體排放主題將揭露台灣總公司 - 雲林廠及屏東廠。

本主題管理目的

為確實掌握本公司溫室氣體之排放量及有效執行碳排減量之管理。

管理評量機制

本公司已評估，預計導入及依循 ISO 14064-1 規範，進行 PDCA 排放管理，並交由第三方公正單位，驗證。

績效與調整

為符合金管會永續發展路徑圖，本公司將確實管理溫室氣體排放議題。



重大主題：能源

報導要求

報導內容填寫

本主題的重大原因	因應氣候變遷及國際 2050 年淨零碳排趨勢及國家能源政策，本公司屬能源大用戶，應盡有效能源管理之責，進而增加能源使用效率與提升再生能源使用占比，促使本公司在永續經營與持續改善的議題中，保有可觀之競爭力。
本主題邊界	巧新科技 (直接衝擊)。
本主題邊界揭露限制	本年度報告書中有關能源主題將揭露台灣總公司 - 雲林廠及屏東廠。 為降低本公司能源成本和提高能源使用效率，以符合經濟部能源局之能源法規標準，並降低水、電、天然氣資源之中斷風險。巧新秉持永續經營的理念及滿足客戶滿意的政策，全員參與推動節能減碳活動並追求持續改善能源使用的減量計畫，提升能源的使用效率，購買節能與高能源效率的設備，優化節能的製程設計，我們承諾做到： 1. 推廣能源節能減碳意識，對所屬員工及利害相關團體。 2. 符合能源法令，及相關要求事項。 3. 達成能源目標，做到節能減碳、能效提升、綠色環保。 4. 改善能源製程，降低能源使用，提升能源的使用效率。
本主題管理目的	並遵循經濟部之能源法規以及 ISO 50001 規範設定短期、中長期目標： 1. 短期目標 (1~3 年)： (1) 經濟部能源局所訂，電號契約容量大於 800KW 之用電大戶，每年需節能 1%，至 113 年。 (2) 經濟部能源局所訂，電號契約容量大於 5,000KW 之用電大戶，需建置 10% 之再生能源義務裝置。預計於 112 年完工，正式發電自用。 (3) 經濟部能源局所訂，各能源申報電號，空壓機總馬力達 500HP、冰水主機冷凍噸達 1,000RT，需申報設備每月單位能耗值，以提高設備能源效率與汰舊換新之基準。 2. 中長期目標 (3 年以上)： 因應氣候變遷與淨零排碳，目標即讓熔煉廠 100% 使用綠電，降低總體碳排放量，藉此提高再生鋁原料之優勢。
管理評量機制	本公司依 ISO 50001 內部管理審查程序，每年皆針對能源管理進行 PDCA 之有效性評量，並由第三方公正單位驗證、稽核。
績效與調整	本公司，於 2020 年正式導入 ISO 50001 能源管理系統，於 2021 年執行節能改善方案，已節能約 42 萬度用電。符合公司短期目標，未來將持續進行能源管理之議題。



重大主題：有關環境保護的法規遵循

報導要求	報導內容填寫
本主題的重大原因	全球環境議題日漸重視，除了政府機關外，供應商、客戶、地方居民 / 團體等也都密切關注，人人都是監督者的概念，環境保護的法規遵循為本公司最基本的要求，本公司導入 ISO 14001 環境管理系統，系統中亦有環境法規的遵循及管理，不遵守法規除了造成額外的費用支出，也會使公司的形象受到考驗。
本主題邊界	巧新科技 (直接衝擊)、社會大眾 (間接衝擊)。
本主題邊界揭露限制	本年度報告書有關環境保護的法規遵循主題將揭露雲林廠及屏東廠相關資訊。
本主題管理目的	<p>巧新秉持「永續經營」之理念，同時為了符合客戶滿意之政策，我們全員參與推動環境保衛活動並追求持續改善污染預防及傷害與不健康，以達成低污染、省能源、減廢之目標，且考量主要危害與顯著環境面，創造舒適安全衛生之工作環境。我們的環安衛政策：</p> <ol style="list-style-type: none">1. 推廣環安衛意識，對所屬員工及利害相關團體。2. 符合環安衛法令，及相關要求事項。3. 達成環安衛標的，做到節能減碳、綠色環保、身心安康。4. 改善環安衛製程，降低對環境之危害及確保人員之安全健康。 <p>本公司遵守政府所規定的環保法規，每年都設定 0 違反 0 缺失的目標，並由職安室統籌，依循 ISO 14001 環境管理系統，若有發現違反事件，公司電話、信箱、當面陳述皆為申訴管道。</p>
管理評量機制	每年 ISO 14001 內部稽核、外部稽核進行有效性確認及管理，並持續改善。
績效與調整	本公司台灣廠區違反環境保護法規遭裁處，2020 年共有 4 件，2021 年共有 1 件，違反件數有明顯減少，將朝著 0 違反 0 缺失的最低要求目標前進，並後續朝加嚴自身標準 (優於法規) 的展望邁進。



重大主題：誠信經營

報導要求	報導內容填寫
本主題的重大原因	經利害關係人溝通關注度及衝擊程度分析後，誠信經營主題對於本公司相對重要，本公司基於公平、誠實、守信、透明原則從事商業活動，落實誠信經營政策。
本主題邊界	巧新科技 (直接衝擊)、客戶 / 供應商 (商業行為衝擊)。
本主題邊界揭露限制	本年度報告書中有關誠信經營主題將揭露台灣區相關資訊。
本主題管理目的	為落實誠信經營政策，並積極防範不誠信行為，本公司依「上市上櫃公司誠信經營守則」及集團企業與組織之營運所在地相關法令，訂定誠信經營作業程序及行為指南，以公平、誠實、守信、透明原則從事商業活動。總經理室為專責單位，隸屬於董事長。在辦理誠信經營作業程序及行為指南之修訂、執行、解釋、諮詢服務暨通報內容登錄建檔等，相關作業及監督執行，總經理室定期向董事會報告，如本公司發現或接獲檢舉本公司人員涉有不誠信之行為時，即刻查明相關事實，經證實確有違反相關法令或本公司誠信經營政策與規定者，立即要求行為人停止相關活動，並為適當之處置，於必要時透過法律程序請求損害賠償，以維護公司之名譽及權益。
管理評量機制	<p>考核及對違反者採取之紀律處分，詳細說明如下：</p> <ol style="list-style-type: none"> 1. 將誠信經營納入員工績效考核與人力資源政策中，設立明確有效之獎懲及申訴制度。 2. 對於本公司人員違反誠信行為情節重大者，應依相關法令或依公司人事辦法予以解任或解雇。 3. 內部網站揭露違反誠信行為之人員職稱、姓名、違反日期、違反內容及處理情形等資訊。
績效與調整	本公司將誠信經營納入員工績效考核與人力資源政策中，設立明確有效之獎懲及申訴制度。





2

公司簡介	18
2.1 關於巧新科技	19
2.2 公司治理績效	21
2.3 董事會結構	22
2.4 風險管理	25
2.5 法規遵循	27



第二章 公司簡介

2.1 關於巧新科技

巧新以核心的鍛造技術，提供滿足客戶對安全性、功能性、品質要求的產品，成為產業中的「最適」選擇，為提升人類生活品質盡一份心力，並積極打造永續經營、每位利害關係人皆能感受到幸福的企業。我們致力於研發、技術的不斷創新，以趨勢前端的技術能量，為客戶提出超乎期待的突破性方案，並且始終秉持著善盡社會責任的信念，將經營成果回饋、分享給員工與股東。



公司基本資料

公司名稱 巧新科技工業股份有限公司

公司所有
權性質 興櫃 (1563)

公司基本資料

資本額 1,988,374 仟元

主要產品 鍛造輪圈及懸吊件為主力產品

成立日期 1994/06/24

董事長 黃聰榮

總經理 黃聰榮

營運總部 斗六市雲科路 3 段 80 號

其他營運據點
雲林縣斗六市雲科路三段 82 號
雲林縣斗六市雲科路三段 39 號
雲林縣斗六市雲科路三段 41 號
雲林縣斗六市科加三路 6 號
屏東市大溪路 323 號
屏東市大溪路 325 號
德國 Hauptstraße 19 72290 Loßburg



2021 年
合併營收 7,487,764 仟元

2021 年
總人數 1,490 人

永續經營理念

" 公司經營目標成為產業的最適供應商，
提升人類生活品質，創造永續、多贏的幸福企業。 "



* 管理理念

- 績效導向：我們有具市場競爭力的薪酬制度，薪酬與晉升均以同仁的能力及貢獻度為主要衡量指標，並鼓勵兼顧效率與效益的多勞多得。
- 持續改善：在各方面均追求持續改善，不輕忽任何一個問題，面對問題均追根究柢找出真因，避免再犯。
- 全員參與：鼓勵員工勇於提出對公司的各種建議、規劃與落實方案，主管與部屬之間、各個部門之間均互相尊重與彼此信任，全員共同打造更好的巧新。

* 人才理念

- 適才適所：尊重同仁的專業與專長，依據各職位的標準和權責，派予最適合的工作任務及職位。
- 團隊合作：重視協同合作、資訊分享以及經驗傳承，成就自己也成就他人，共同完成團隊目標。
- 自律當責：自我要求，計畫明確詳實，執行力強，不僅把工作做完，更重視把工作做好，並持續設定更高標準。
- 樂學創新：持續學習，汲取新知，運用所學不斷持續改善與創新。

巧新發展緣起

1994年6月巧新工業公司成立於雲林縣西螺鎮，主要生產高爾夫球桿頭及自行車零件，資本額2,800萬元，員工20人。

2000年4月遷廠至雲林科技工業區，更名為巧新科技工業股份有限公司，同時取得通用汽車鍛造輪圈訂單，更積極爭取福特汽車認證，2002年11月通過美國福特汽車公司測試認證，2006年成為美國克萊斯勒汽車鍛造輪圈供應商，自此巧新已打進美國三大車廠通用、福特、及克萊斯勒供應鏈。

2009年成功打入歐系及日系車廠，2010年起巧新汽車鍛造輪圈業務進入起飛期，巧新科技工業股份有限公司 SuperAlloy Industrial 的縮寫 SAI，快速在國際頂級車市場打響名號。巧新憑藉優越的品質，快速擴張版圖，打入全球高級汽車鍛造輪圈市場。

2012年積極開發汽車底盤鍛造零件，2014年9月開始出貨，主要產品是底盤系統零件中的轉向架和懸臂。

2016年為了深化歐洲市場，在德國投資興建塗裝廠，把台灣生產的半成品送到德國進行後段塗裝，更符合即時供貨的概念。同年，為滿足客戶訂單的需求，在屏東縣大慶工業區購地擴建新廠，並投資建立熔煉廠，將鋁屑回收再利用，除了垂直整合生產線之外，也兼顧環境保護，建立永續經營的理念，進而維護人類生存的環境。

2020年屏東廠取得 IATF 16949 證書，也陸續取得車廠認證可以投入生產，為巧新的產能帶來挹注。同時自製鋁也通過驗證，可以自用及銷售，達到綠色產品的要求，做到「可回收、低污染、省資源」等功能或理念的產品，有效地利用資源且減少對環境的破壞。

公司文化

	外部：	內部：
誠信	秉持誠實、守信的精神，承諾客戶與合作夥伴的事情，必定貫徹到底。	不推諉、不遮掩，重秩序、守紀律，對於所有的流程與產品均秉持著守護每一位使用者安全的精神，為品質作好把關。
	成為每一位利害關係人 (stakeholder) 可互信、互賴的最佳合作夥伴。	
前瞻	策略 布局	重視經營發展的長短期平衡，追求公司獲利的同時，也關注長期發展的關鍵核心能力養成，立足台灣，放眼世界。
	技術 領先	在研發、技術、設備上精益求精，在製程上不斷優化與改善。
	客戶 滿意	永遠比客戶及合作夥伴預先多規畫一些、多準備一步，提供優質服務與最適品質，以達成客戶滿意。
共好	與客戶、供應商共同促進產業發展。 與員工、股東共享經營成果。 與環境共同永續發展。	



2.2 公司治理績效

產品銷售績效

巧新科技工業股份有限公司成立於 1994 年，成立初期以生產高爾夫球頭及腳踏車零件為主要產品，現今以鍛造輪圈及懸吊件為主力產品，配合各客戶供應鏈減碳目標，除規劃提高綠電使用比率，亦持續積極推廣將熔煉廠生產之鋁料導入鍛造輪圈、鍛造底盤懸掛件及其他工業鍛造部品之生產。

未來公司發展策略，運用鍛造、機械加工及表面處理的核心技術服務既有客戶並持續拓展有強度與輕量化產品需求之產業部品。公司團隊秉持提供客戶解決方案之服務，從協同產品設計、原料選用與開發、優化製程設備及展現產品差異化，創造被客戶需要的價值以延續企業競爭力。

公司主要銷售產品為鍛造相關產品，主要銷售地區包含：歐洲、美洲、亞洲，2021 年產品銷售總額為 7,487,764 仟元。本公司積極開發更符合客戶需求之產品，產品介紹如下：

鍛造鋁圈功能：強度較高剛性較佳設計彈性較佳延展度佳衝擊承受力高



輕量的汽車懸吊系統零件可提升油耗效能，並大幅減少廢氣排放



財務績效

巧新科技 2021 年合併營收達 7,487,764 仟元、每股盈餘達 1.75 元。

單位：仟元

項目 / 年度	2019 年	2020 年	2021 年
營業收入	5,892,066	5,441,855	7,487,764
營業毛利	1,343,009	991,858	1,922,069
營業損益	755,526	381,144	596,138
營業外收入及支出	-2,855	-121,275	-178,324
稅前淨益	725,671	259,869	417,814
本期稅後淨利	622,680	222,276	340,362
本期綜合損益總額	622,680	222,276	340,362
每股盈餘 (元)	3.18	1.14	1.75
員工福利金額	3,536	3,264	5,239
股利	584,521	389,681	392,715
員工薪資 (含員工福利)	98,375	1,009,097	1,117,479
支付出資人款項	584,521	389,681	392,715
支付政府的款項	405,871	87,208	14,103
社區投資	20	43	1,113

「產生的直接經濟價值」：公司收入，包含銷售淨額、投資收入與資產銷售所得。

「分配的經濟價值」：營運成本、員工薪資和福利、支付出資人的款項、支付政府的款項、社區投資。
 支付出資人款項 (仟元)：股東股利、任何形式的債務或借款的利息及應給付特別股東的未付股利。
 支付政府的款項 (仟元)：公司依據當地政府規定，支付的所有稅款或罰金。稅款如：營業稅、所得稅及財產稅。

社區投資 (仟元)：指在報導期間內有實際支出的款項，像是對慈善組織、非政府組織、與公司商業研發無關之研究單位的捐贈；支援社區基礎建設，如：休閒設施；支付藝術和教育活動的金額。

股東結構持股比率

股東名稱	人數	持股股數	持股比例
金融機構	12	943,968	0.5%
其他法人	82	34,513,038	17.7%
個人	8,445	158,525,639	81.4%
外國機構及外人	13	794,755	0.4%
合計	8,552	194,777,400	100%

註：本公司股權結構完整，截至 2022 年 4 月 29 日止 以上股數不含庫藏股 4,060,000 股

申請政府補助計畫

項目	補助期間	補助單位	補助金額(元)
巧新科技智慧產線暨 AI 應用計畫	2021/01~2021/03	經濟部工業局	9,735,191
疫情補助水費	2021/01~2021/12	自來水公司	3,004
雇用獎助	2021/01~2021/12	勞動部	37,500
根留台灣利率優惠	2021/01~2021/12	金融機構	3,849,898

2.3 董事會結構

董事會組成

有關本公司倫理和合理行為，巧新訂定「誠信經營作業程序及行為指南」及「企業社會責任守則」係依「上市上櫃公司誠信經營守則」及本公司及集團企業與組織之營運所在地相關法令，訂定本作業程序及行為指南，具體規範本公司人員於執行業務時應注意之事項。確保本公司人員不會於執行業務過程，為獲得或維持利益，直接或間接提供、收受、承諾或要求任何不正當利益，或從事其他違反誠信、不法或違背受託義務之行為。

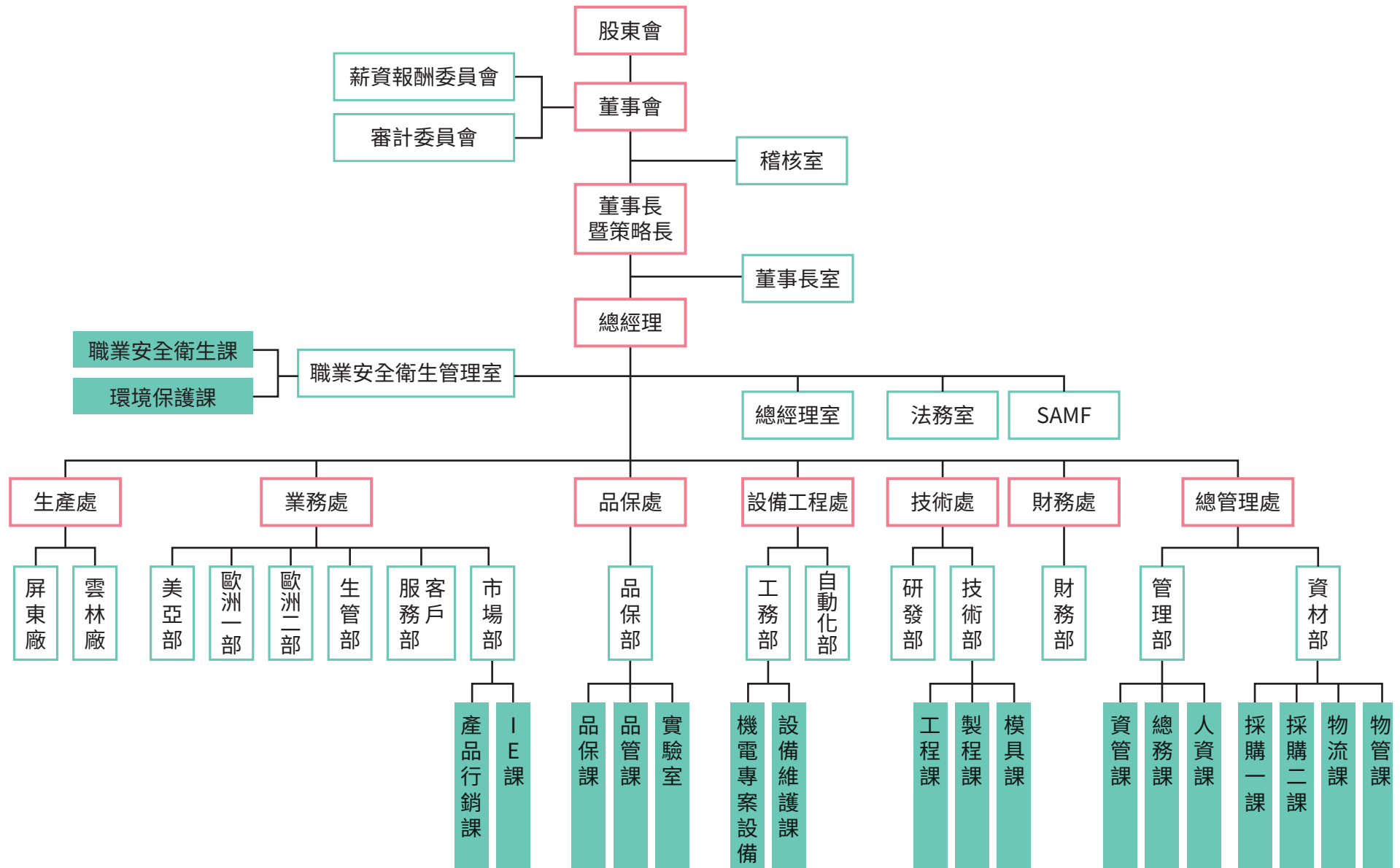
防範不誠信行為，協助董事會及管理階層查核及評估落實誠信經營，並明訂董事會所列議案，與其自身或其代表之法人有利害關係者，應於當次董事會說明其利害關係之重要內容，如有害於公司利益之虞時，不得加入討論及表決，且討論及表決時應予迴避。本年度並無發生董事對利害關係議案需迴避之情形。

本公司人員對外部代理商、供應商、客戶或其他商業往來對象從事商業交易，也要求不得從事違法行為，經發現業務往來或合作對象有不誠信行為者，應立即停止與其商業往來，並將其列為拒絕往來對象，以落實公司之誠信經營政策。

董事會主要職責包括制定營運方向、監督經營績效、防制利益衝突、確保公司遵循各種法令及風險確認與因應，並共同完善公司治理。董事會在維護股東利益的同時，將實現員工、客戶、供應商、社區、政府及非政府組織等利害關係人之利益作為指導原則。

本公司由 9 位具有不同專業背景的董事所組成，其中包含 3 位獨立董事，董事會成員在財務、法律、產業經驗的多元化，對企業經營決策及中長期策略規畫有相當助益。在 2022 年為強化永續經營架構，董事會於 6 月份成立「永續發展委員會」，並通過組織章程，是本公司最高治理單位向下扎根「永續」的里程碑。

本公司組織架構
巧新科技工業股份有限公司-組織圖



職稱	姓名	初次選 (就)任日期	主要學(經)歷	目前兼任公司及其他公司職務
董事長	黃聰榮	2017/10/19	山河森實業(股)公司副總 / 逢甲大學國貿系	正億企管顧問(股)公司董事長
永名投資股份有限公司	張智翔	2017/10/19	株式会社スカイリンク / 大葉大學資訊工程系肄業	ウェブディレクタ多媒體工程師
輝創投資股份有限公司代表人	曲建仲	2017/10/19	泓達投資股份有限公司技術顧問 / 台灣大學電機工程學系博士	泓達投資(股)有限公司技術顧問 / 政治大學科技管理與智慧財產研究所兼任助教 / 輔仁大學科技管理研究所碩士在職專班 EMBA 兼任助教
豪旺投資股份有限公司代表人	陳毅澄	2020/11/14	富邦人壽稽核 / 台灣大學會計系	泓達投資研究部經理 / 聯豪科創董事 / 創研光電監察人
光立汽車股份有限公司代表人	陳德星	2017/10/19	光立汽車總經理 / 大甲高農畢	光立汽車總經理
正億企管顧問股份有限公司代表人	王順忠	2019/06/12	台灣中小企業銀行副理 / 公務人員特考及格	無
獨立董事	鄭丁旺	2017/10/19	國立政治大學校長 / 美國密蘇里大學會計學博士	東元電機獨立董事 / 亞太電信常務暨獨立董事
獨立董事	施茂林	2017/10/19	法官、檢察長、庭長 / 台灣大學法律系	亞洲大學財經法律系講座教授
獨立董事	劉克昌	2020/11/14	華南銀行襄理 / 逢甲大學國貿系	無

註：董事會成員年齡界於 40 歲至 80 歲之間。

薪資報酬委員會

為落實公司治理，並健全董事及經理人員薪資報酬制度，於 2011 年 12 月設置「薪資報酬委員會」，設置委員三人，由全體獨立董事擔任。薪酬委員會主要職責為協助董事會制定並定期檢討評估董事、經理人績效評估與薪資報酬之政策、制度、標準與結構。本屆會議召集人為施茂林獨立董事。



審計委員會

本公司依證券交易法於 2017 年 10 月設置「審計委員會」，由全體獨立董事擔任審計委員，委員任期為三年，由全體委員互推一位擔任委員會召集人暨會議主席，本屆會議召集人為鄭丁旺獨立董事。

審計委員會旨在協助董事會在執行有關會計、稽核、財務報導流程及財務控制上的品質及誠信度。主要負責工作如下：

1. 訂定或修正內部控制制度。
2. 內部控制制度有效性之考核。
3. 訂定或修正取得或處分資產、從事衍生性商品交易、資金貸與他人、為他人背書或提供保證之重大財務業務行為之處理程序。
4. 涉及董事自身利害關係之事項。
5. 重大之資產或衍生性商品交易。
6. 重大之資金貸與、背書或提供保證。
7. 募集、發行或私募具有股權性質之有價證券。
8. 簽證會計師之委任、解任或報酬。
9. 財務、會計或內部稽核主管之任免。
10. 年度財務報告及半年度財務報告。
11. 其他公司或主管機關規定之重大事項。

巧新科技訂有董事及功能性委員報酬給付辦法，此辦法之目的為遵行本公司章程第廿七條之規定及為使本公司董事與功能性委員報酬與發放有所依循。

董事會利益迴避

本公司於董事會議事規則、誠信經營作業程序及行為指南中載明有關董事利益迴避條款，董事對於會議事項，與其自身或其代表之法人有利害關係者，應於當次董事會說明其利害關係之重要內容，如有害於公司利益之虞時，不得加入討論及表決，且討論及表決時均應予迴避，並不得代理其他董事行使其表決權。董事間亦應自律，不得當相互支援。董事會討論議案時，應充分考量獨立董事意見，並將其反對或保留意見，於董事會議事錄載明，兼顧利益迴避原則，確保公司權益。

2.4 風險管理

本公司設置專責的稽核室直接隸屬於董事會，並設有稽核主管，與審計委員會共同協助董事會及經理人檢查及覆核內部控制制度之健全性、合理性、有效性。

目的		執行要項
1	檢查、評估內部控制制度之有效性	依據台灣主管機關規定及風險考量，訂定年度稽核計劃進行查核作業
2	衡量營運之效率與效果	出具稽核報告、持續追蹤改善情形
3	報導具可靠性、及時性、透明性及相關法令之遵循	定期修訂內部控制制度及稽核實施細則、年度內控自評作業等
4	適時提供改善建議，以確保各項內控作業得以持續有效實行	與獨立董事進行溝通，並呈報予審計委員會及董事會

針對財務風險、利率、匯率變動、通貨膨脹情形對公司損益之影響及未來因應措施如下，財務部依國際政經情勢，對公司整體風險部位，及既有已承作交易做評價及分析，包括匯率與利率等風險部位規避風險部位以保守，穩健為原則，並依自然避險之淨部位為避險準則，避險工具有預購 / 預售遠期外匯、選擇權、及其組合之衍生性商品，依公司規定處理程序辦理並定期公告之，2020 年以穩健為原則，並依自然避險致使利率、匯率變動對損益影響甚小，未來將持續觀察國際政經情勢，對公司整體風險部位使得利率、匯率變動對公司損益影響最小化。

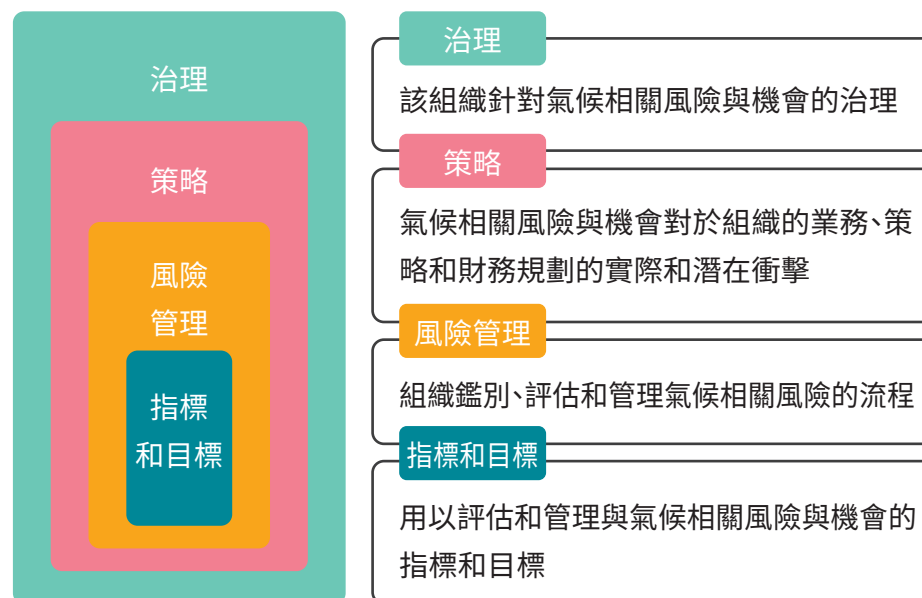
本公司從環境永續、公司治理及社會責任的各項風險管控以最嚴謹的態度，研擬各方面的應變措施，對利害關係人，員工必須具備有企業社會責任。秉持著經營理念「技術領先、品質第一、永續發展」創造穩健營運，在公司安全衛生、環境面向皆有相關當責單位負責管理、查核等業務推行，每年度由管理代表依公司營運環安衛風險訂定下個年度計畫，以供當責單位瞭解內外部風險狀態，加以強化安全衛生管理。

職安室秉持 ISO 管理系統精神，運用 PDCA 模式進行安全衛生推動與管理，每半年執行環境管理系統 (ISO 14001)& 職業安全衛生管理系統 (ISO 45001) 內部稽核一次，由職安室統一發布資訊，於稽核作業時間內完成內部稽核作業，達到雙向管理與查核要求。

氣候變遷所產生的財務影響及其它風險與機會

因全球暖化導致的極端氣候，為因應氣候變遷後所帶來之衝擊，從治理、策略、風險管理、指標和目標，參考 TCFD(氣候相關財務揭露建議書 Task Force on Climate-related Financial Disclosures) 架構來進行氣候變遷風險與機會評估，依據評估結果，加以制定管理策略、溫室氣體盤查、碳減量計畫，經董事會後通過執行，期望達到環保節能、安全衛生及保育意識深根，善盡企業社會責任，方能於產業界有立足之地。本公司未來可能面臨的重大衝擊，及其因應對策請見右表。

TCFD 框架
氣候相關財務資訊揭露的核心要素



風險類別	水災、旱災、公司形象受損、碳排放交易、水、電供應不穩。
治理單位	永續發展委員會，每年定期召開工作小組會議，由董事長擔任主席，針對氣候變遷所造成危害、營運風險討論，並且制定計畫、設定目標。
策略	擬定氣候變遷風險因應對策。
風險管理	1. 評估財務、環境影響衝擊。 2. 推動碳足跡查證、溫室氣體盤查認證。
指標和目標	風險鑑別及評估，研擬行動方案。
財務影響	1. 廢水回收水及廢棄物減量目標。 2. 溫室氣體揭露。



2.5 法規遵循

本公司遵循當地稅務法規及其立法精神，正確計算稅負且於法定期限內申報繳納。對於當地及國際稅務法規之變革，全方位的評估其影響並快速擬定因應之決策。定期於財報及年報等公開管道揭露稅務資訊予利害關係人知悉，確保資訊透明化。與國家稅賦稽徵機關保持開放且誠實溝通之聯繫，提供產業實務觀點及見解，協助改善稅務環境與制度。使用合法且透明之租稅獎勵政策，不使用違反法律精神之方式享有減免待遇。企業架構及交易合乎商業實質，不以降低稅負為主要及單一目的進行架構及交易安排。制定及執行稅務決策，評估相關風險並採取妥適之策略。

巧新所有員工於工作場所，均受到人權等相關策略的保護，本公司訂有工作守則，以源頭管理進行管控職場不法情事與歧視條文要求。職安單位訂有執行職務遭受不法侵害預防計畫管理程序。發生不法侵害之情事員工可自主通報或單位通報，並經由不法侵害委員會調查，協調及後續處理，最後進行檢討及改善預防措施。

員工遭遇疑似職場不法侵害時，通報單位主管或向職安單位進行申訴，通報及申訴過程必須客觀、對受害人及通報者之權益及隱私完全保密。職安單位依『工作規則 (DOC-00000040)』由職場不法侵害委員會進行調查及處理，並提供受害者協助。職場不法侵害委員會進行協調處理後若雙方仍有疑義，則由當事人洽請公部門機關介入處理。

巧新科技不會強迫員工超過工作、加班的管理辦法或措施為遵守政府勞動法令不強制或脅迫任何無意願之人員進行勞務行為，在營運中任何階段都不使用童工。本公司亦透過《供應商行為準則》要求供應商符合永續標準，其中包含不得使用童工議題亦不與任何故意強制或脅迫進行勞務行為。

2021 年各營運據點皆無發生環境與經濟、社會相關重大罰款事項。

(註：有關公司營運之重大罰款：係依據「2017.12.28 臺灣證券交易所股份有限公司對有價證券上市公司重大訊息之查證暨公開處理程序」第二章 (重大訊息) 第 4 條第二十六項第三款單一事件罰鍰金額累計達新台幣壹佰萬元以上者揭露。)

公司治理相關法規

- ✓ 無政治獻金
- ✓ 無違反公司法
- ✓ 無涉及貪污事件
- ✓ 無違反證券金融法規
- ✓ 無違反商業法
- ✓ 無涉及反競爭行為、反托拉斯和壟斷行為而衍生之法律訴訟

勞工權益相關法規

- ✓ 無違反性平法
- ✓ 無強迫勞動
- ✓ 無雇用童工
- ✓ 無侵害原住民人權

環保相關法規遵循

- ✓ 無嚴重洩露事件
- ✓ 無違反廢棄物清理法
- ✓ 無違反水污染防治法
- ✓ 無違反空氣污染防治法

產品相關法規

- ✓ 未有禁止或具爭議性之產品
- ✓ 無侵犯客戶隱私或遺失客戶資料
- ✓ 無違反行銷相關法規及自願守則的事件
- ✓ 無發生因產品與服務的提供與使用而違反法律和規定被處巨額罰款的情事



3

技術領先	28
3.1 倡議組織	29
3.2 品質管理	29

第三章 技術領先

3.1 倡議組織

為了分享知識、資訊、經驗和最佳實務，巧新科技積極參與公協會，期能發揮產業影響力，引領業界提升產業水準。

公協會名稱	會員資格
台灣區車輛工業同業公會	甲級會員
雲林縣工業會	會員
雲林縣雲林科技工業區廠商協進會	副理事長
屏東縣工業會	會員
中華民國義雲會	副會長
中興大學金屬加工件之應力優化與量測聯盟	普通會員
台灣區航太工業同業公會	第一級會員
社團法人雲林縣勞資關係協會	會員

3.2 品質管理



透過全面品質改善之手法，持續不斷改善產品品質，確保符合產品之安全標準規範，本公司所提供之產品需於 IMDS 國際材料數據系統登錄，提交客戶過程中未有因含違禁物質而無法提交之情事，同時也應客戶要求提交 CMRT 衝突礦產聲明，保障最終使用者的安全。巧新相關認證如下：



GM測試改進認證 AN-0431 JWL試驗設備承認書 實驗室 TAF 認證 ISO/IEC 17025 SAE 實驗室絲狀腐蝕試驗的能力比對證書



IATF 16949 – 台灣、德國共四個廠址





ISO 14001



ISO 45001



ISO 50001

本公司之產品或服務取得之安規認證如下，由於客戶端並不需
我們將產品百分之百送認證，僅針對部分款式做認證，使得下表總和非
100%。

產品或服務取得安規認證項目統計

產品或服務項目名稱	安全規範認證	提供客戶已評估之產品比例
Wheel	KOREA-KC	29.0%
Wheel	INDONESIA-SNI	7.1%
Wheel	VIETNAM-VR	13.5%

備註：百分比 = (提供客戶已評估之產品或服務總量 / 提供客戶產品或服務總量) * 100





4

客戶優先	31
4.1 客戶服務	32
4.2 供應商管理	35

第四章 客戶優先

4.1 客戶服務

巧新的每個客戶都有專責營業窗口與之對應與服務，所以能貼近並全面掌握客戶，同時在目標市場美洲、歐洲及澳洲分別設立美國底特律 (Detroit)、德國杜塞道夫 (Düsseldorf) & 洛斯堡 (Loßburg)、英國科芬特里 (Coventry) 等 4 個海外據點及美國底特律 (Detroit)、南卡羅來納 (South Carolina)、阿拉巴馬 (Alabama)、荷蘭鹿特丹 (Rotterdam)、德國 洛斯堡 (Loßburg)、英國科芬特里 (Coventry)、澳洲墨爾本 (Melbourne) 等 7 個海外倉庫方式以掌握經銷通路及客戶關係，加上運用地化策略，聘任原車廠相關人員，以解決文化差異與國際管理問題，在市場通路逐漸達成全球化的目標。

在全球面臨能源危機與原料價格飆漲的情況中，汽車零組件力求輕量化與省料化，進而節省能源實為本世紀車廠及消費者希望之趨勢下。巧新 (SAI) 因獨特的鍛旋技術不但能符合前述條件，而且其強度、安全性又佳，在美洲市場、歐洲市場佔有一席之地，並將持續開拓深具發展潛力的日本、中國等亞洲市場。巧新 (SAI) 以特定鍛旋造領域及專精輪圈市場為主，並成為鍛造鋁合金輪圈領域的專家，以鍛造領域技術的創新為訴求，滿足客戶輕量化、強度佳具環保需求的產品，達到利基市場永續經營，追求『車輛運輸、運動休閒、航太產業等講究產品需輕、強、環保、及重視品質、安全』。

巧新 (SAI) 核心製程項目 - 模具、鍛造、旋型、熱處理、機械加工、拋光、塗裝視為核心資源，以企業內部資源與能力作為管理策略的起點，努力並慎選具備有力競爭條件的市場，互相配合以創造及維持競爭優勢。將技術與市場放在天平的兩端視為同等重要，在創造、研發時，不單為技術或市場所驅策，偏好整合兩股驅策力量，持續與不同專業或功能的人士互動，由客戶端得到更多的回饋，客戶是創新點子的寶貴來源且創新未必來自艱深卓絕的高科技，但一定是要對客戶有價值的創新。

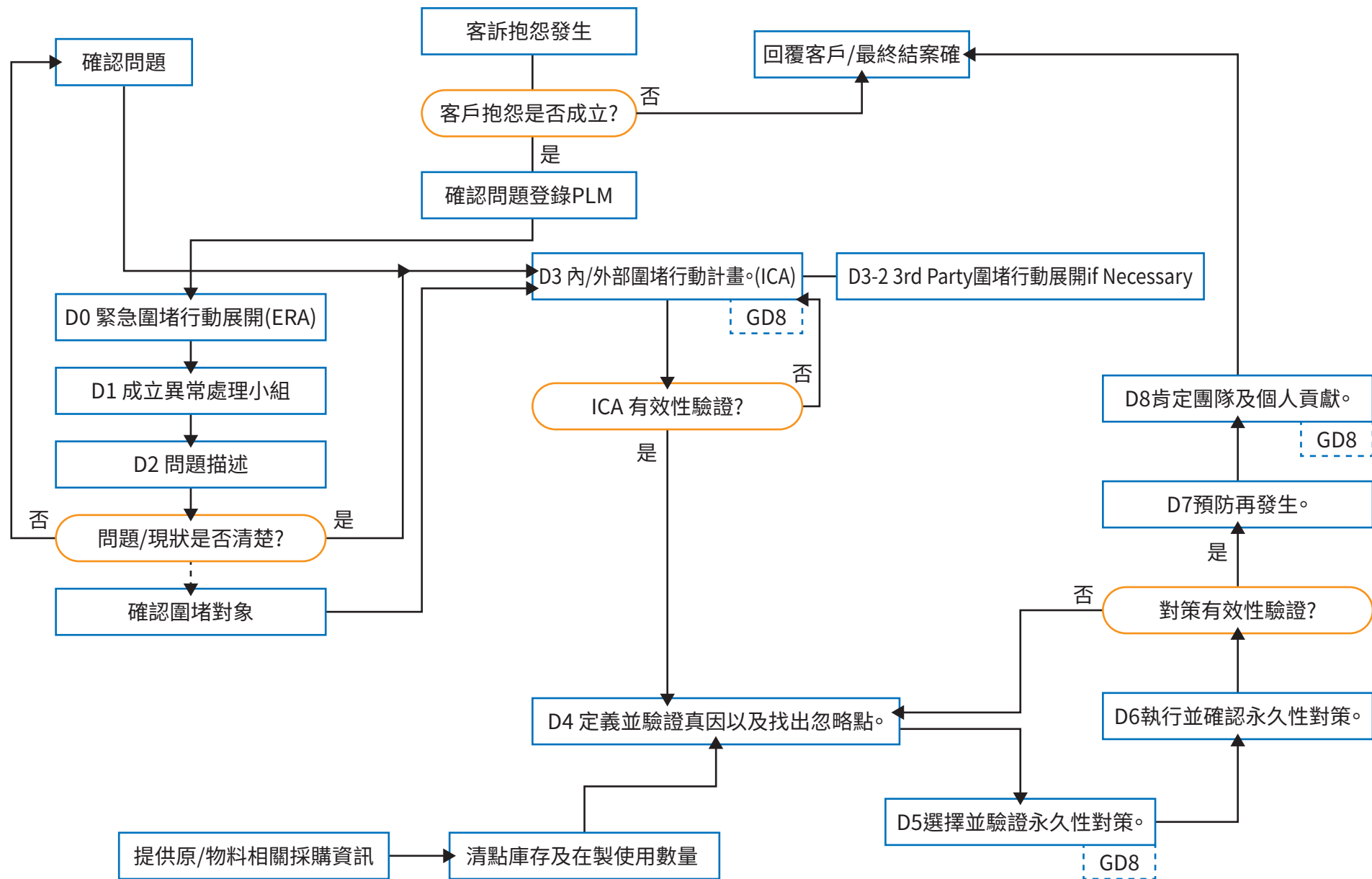
繼 2008 年全球金融風暴後，巧新生產的鋁合金鍛造輪圈能夠快速崛起，受到全球超跑等高級車市場的喜愛，主要秉持經營理念策略，是「善用資源、做出差異」八個字。在市場瀰漫產品「價廉物美」的氛圍，以此做為促銷手段時，公司認為這種思維應被修正，產品「價廉」，公司難獲利，為了「價廉」，最後必然是犧牲「品質」。品質反應價格，當原料價格變動時，公司亦將漲跌反映在產品價格上，與客戶建立良好的互信關係，這是我們一向堅持的原則。

在競爭激烈的市場中，要成為全球重要車商的供應商，許多人都認為，台灣的廠商一定是用低價搶市，實則巧新是以優越的品質及合理的價格贏得客戶的青睞，巧新重視的是「創意」，及「應變速度」，最重要的是「品質」的追求。本公司發展至今，已成功擁有 42 家品牌客戶，隨著環保意識抬頭，電動車市場的崛起，輕量化需求的趨勢日益顯著下，持續擴張事業版圖。

客戶滿意度管理

巧新制定「客戶滿意度調查作業程序」，由客戶服務部定時彙整客戶計分卡，蒐集客戶對巧新在品質、成本、交期、服務等領域之評分。針對客戶滿意度異常的表現，啟動「客戶抱怨處理流程」，組織跨功能小組進行真因分析，提出適當的改善計畫，以確保符合產品和過程符合客戶的要求。





客戶資料保護管理

「以客戶需求為導向，嚴守客戶機密，堅守誠信原則」是本公司對客戶隱私權的承諾。

巧新科技目前的運作環境中，資訊科技扮演非常重要的角色，舉凡生產力的提昇、快速服務的提供、管理能力的加強以及低運作成本都是拜運用資訊科技之賜，由此可見資訊資源是公司很重要的資產需要加以保護。

本公司訂定資訊安全政策，資訊安全是著重於確保資訊持續使用無礙，而保護資訊與資訊系統是建置資訊安控系統的原動力。而一有效的安控機制需具備 (1) 管理階層的承諾 (2) 全體員工的持續參與 (3) 各種規範的支援。

其中資訊安全政策的訂定與施行是首要之務，它訂定下列各要項：
(1) 使用資訊與資訊系統的規範，以確保使用者安全地、有組織及公平地使用資訊與資訊系統。
(2) 處理問題的規範與原則以預防損失。

藉此政策教育相關人員，讓他們瞭解資訊資產的機密性、完整性與可用性及其保護的方法，期能有效地配合政策之施行。此政策內容包括目的、目標、聲明、適用範圍、任務編組、實施方式與實施原則等。每年並配合職安緊急災難之稽核，進行相關資安演習，包含有核心 ERP 故障演練、網路攻擊資訊系統計劃演練及伺服器設備故障計劃演練等。

GDPR(General Data Protection Regulation ; 一般資料保護規定)

自 2018 年 5 月份生效，本公司依循 GDPR 要求，檢視公司網站與個資有關之設計，以符合 GDPR 規範。並將個人資料保護議題納入公司資訊安全政策。

ISO 27001 為執行規範

巧新科技依循 ISO 27001「Information Security Management System, ISMS」資訊安全管理系統認證為準則，確實執行資訊安全政策與管理程序及提高員工的資訊安全意識及知識，並透過內部定期執行資安稽核審查資訊安全指標、外部資訊年度審核等，達到從技術面及程序面來降低企業的資安威脅。達成的效益包含強化內部的安全控制，提升外部客戶資料隱私安全保護、信任度與滿意度，減少客戶對於本公司資訊安全稽核的重覆要求。另，並持續以 PDCA (Plan-Do-Check-Act, PDCA) 之循環架構持續強化資訊安全之監控與管理，提升公司資安治理之深度與廣度。

客戶隱私及滿意度

本公司嚴格確保客戶相關資訊之保護，與客戶往來之文件、資料等商業資訊均透過公司內部系統嚴格控管。對於內部相關人員作業權限之核准與開放，均依照相關作業規範及程序辦理。

對於客戶提供的資料，我們訂有政策及嚴格的內控機制把關。除了將含有技術資料之各項軟硬體，及可能涉及客戶智慧財產權之資料納入管控外，我們也會與客戶和供應商簽署保密契約，以保護客戶機密資訊的安全。同時，我們將「客戶隱私權保護」納入員工到職的新人訓練課程中，透過訓練及管理，確保每位員工都能做好與客戶往來時之保密工作。在具體的機制管控下。

為強化產品競爭力、滿足全球各地之客戶需求，除台灣總公司外，歐洲於德國設有子公司，並於美國、歐洲等地均設有業務據點，積極於各國開闢經銷通路及推動客戶服務。本公司積極推動與客戶及外包商的電子資料交換 (Electronic Data Interchange, EDI) 平台串接，提供各種作業，如訂單，出貨資訊，發票資訊傳遞等等，以加速客戶之間的訂單處理與資料品質提升。在貨運代理商處理出貨運送部份，也提供協作平台，讓外包商及客戶能夠自行查詢提貨及出貨概況，提升整體作業效率。

4.2 供應商管理

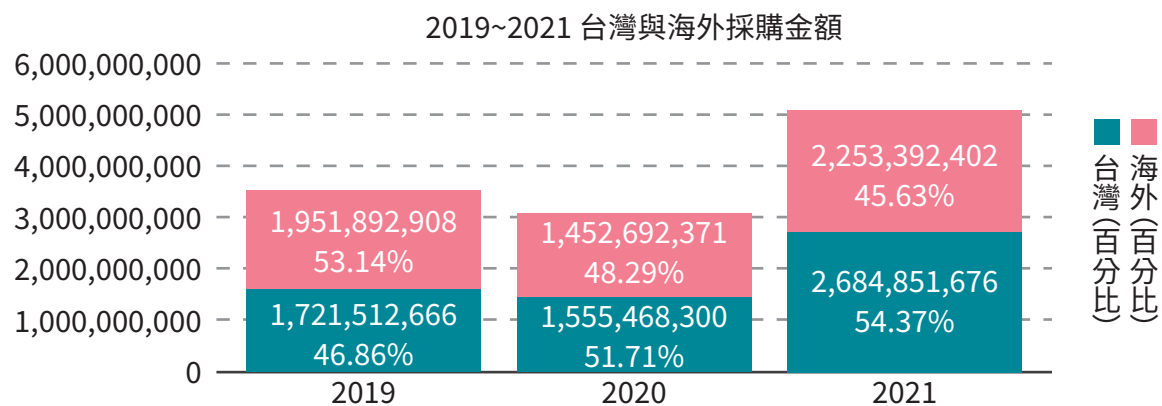
巧新的供應鏈管理分為原材料、機器設備、工程等協力廠商，2021 年廠商分述如下。依據廠商分佈，廠商總家數 947 家，台灣廠商家數共計 895 家，占比為 95.51%；但巧新主要使用的原材料為鋁錠，主要供應來自沙烏地阿拉伯占整體採購金額之 42.02%。巧新要求原料供應商提供不使用衝突礦產聲明書，透過加強供應鏈管理，有效篩選和追溯材料來源，杜絕衝突礦產投入。凡具有衝突疑慮之原料及不列入評估考慮。

近 3 年採購家數及金額										
			2019		2020		2021			
種類	採購地區	家數	採購金額 (元)	採購金額比例 (%)	家數	採購金額 (元)	採購金額比例 (%)	家數	採購金額 (元)	採購金額比例 (%)
原料	國內	8	302,813,643	8.24	10	162,048,221	5.39	7	155,358,296	3.15
	國外	3	1,722,055,666	46.88	1	1,270,852,016	42.25	1	2,075,233,349	42.02
固定資產	國內	121	258,993,771	7.05	123	213,487,487	7.10	88	1,082,877,918	21.93
	國外	4	15,468,647	0.42	6	11,714,955	0.39	5	23,736,214	0.48
其他	國內	1,420	1,159,705,252	31.57	1,506	1,179,932,592	39.22	1,509	1,446,615,462	29.29
	國外	78	214,368,595	5.84	68	170,125,400	5.66	76	154,422,839	3.13
合計		1,634	3,673,405,573	100	1,714	3,008,160,671	100	1,686	4,938,244,078	100





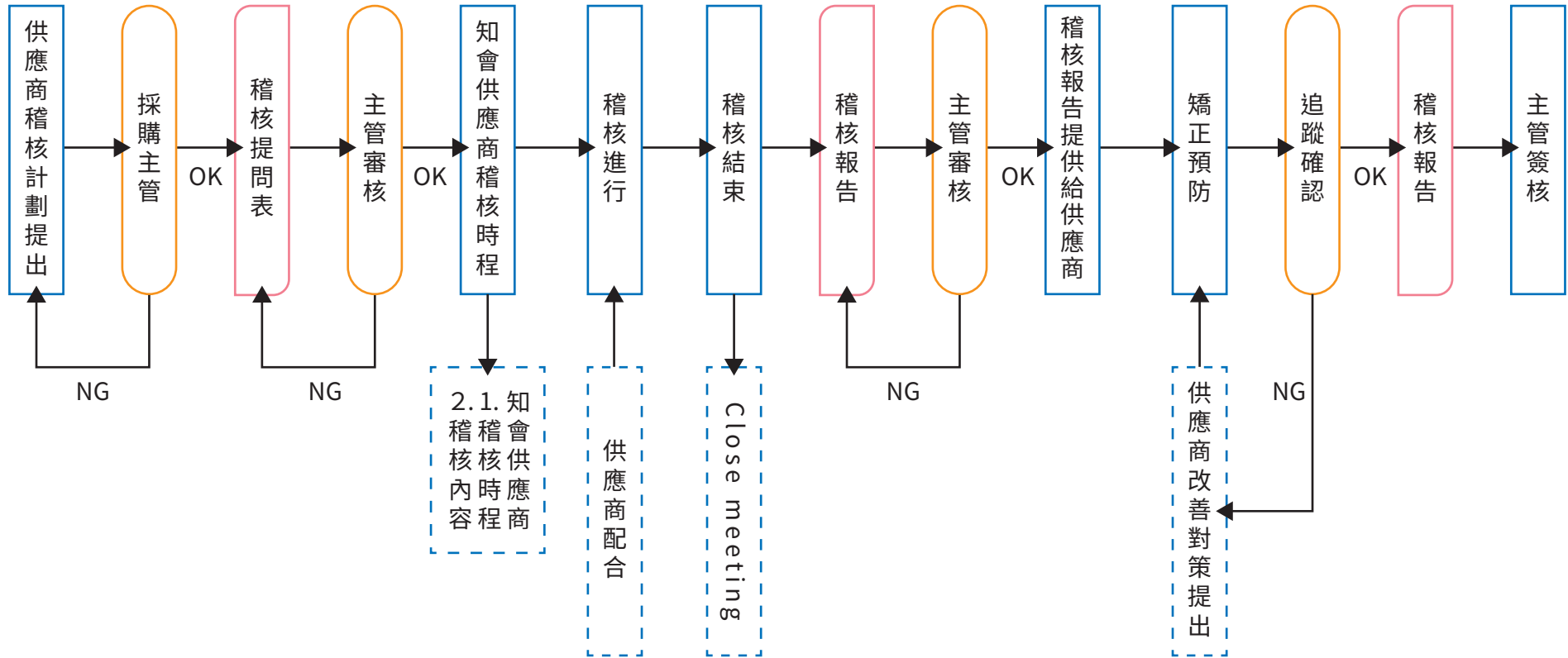
巧新科技以企業永續經營為原則，與供應鏈有緊密合作，以達雙方互助互惠，企業持續成長。在採購策略上，巧新除了大宗原料鋁錠需由國外購料之外，非原料之採購以在地供應商為優先選擇，此策略，除可縮短原料取得時間之外，提升生產效率並減少排碳量，且支持當地經濟穩定與增加就業機會。2021 年台灣在地採購金額比例為 54.37%，由於台灣是巧新最重要生產基地，因此除了以物流運輸角度來看待在地供應之外，巧新特別注重社會企業責任的觀點，2019 年至 2021 年，台灣在地採購之金額逐年增加。



巧新透過《供應商行為準則》要求供應商符合永續標準，重視之議題包括人權 (含童工、志願勞動)、僱傭措施 (含騷擾、無歧視、薪酬與福利、健康安全、言論和結社自由)、環境、反腐敗、商業誠信等，目前已簽屬之供應商其涵蓋範圍已超過 2021 年 80% 以上採購金額，2022 年 4 月起更進一步將所有新進的第一階供應商列入必須簽署之對象。

本公司於供應商稽核管制程序中訂定，針對供應商以及外包商進行，供應商行為準則查核，確認其供應商是否遵守供應商行為準則及維持高標準的商業道德、社會及環境責任以支持巧新對企業社會責任之投入。本公司稽核人員依程序執行供應商稽核，將稽核結果填寫於「供應商行為準則查核報告」。目前已查核之公司雖無重大缺失，但查核家數及合規能見度不足，仍需持續加強。2021 年我們總計評鑑 8 家廠商，由於供應商行為準則導入尚屬輔導期，故年度評鑑稽核先僅針對供應商品質系統審查，2022 年起將進行供應商行為準則查核。

供應商以及外包商產品品質稽核流程圖





5

永續當先	38
5.1 環境永續	39
5.2 人才永續	43
5.3 社會公益	53



第五章 永續當先

5.1 環境永續

原物料管理

鋁為巧新科技產品主要原物料，因響應環保及自然資源有限，本公司積極減少天然物料之開採與購買，研究再生原物料之使用，減少生產過程的耗用量，如：鋁塊、鋁粉等二次料回收熔煉再利用。2021 年度使用巧新熔煉鋁料回收再利用噸數為 6,736.2 噸，佔總鋁料耗用的 25.2%。本公司致力於城市採礦，2019 年至 2021 年塑膠隔板回收比例為 36.7%(使用量 378,639 片 / 回收量 138,783 片 * 100% = 36.7%)。

單位：噸

原物料耗用統計表			
原物料名稱	2019 年	2020 年	2021 年
AL6061 10"(254MM) Dubai 料	1,485.29	544.30	2,214.80
AL6061 12"(305MM) Dubai 料	20,241.60	18,726.50	13,196.90
AL6082-68329 12" (305MM)Dubai 料	4,206.00	2,790.70	4,514.40
屏東料 12"AL6061 (ERP 料號 M001116/46)	2,614.20	742.00	6,736.20

能源妥善運用

屏東廠始於 2018 年增建，其熔煉、鍛造、機加、拋光、塗裝設備在 2020 年陸續進行測試，並在 2021 年正式量產，故本公司 2021 年度電力使用量增加，從原有的雲林廠，新增了屏東廠的用電。

定量指標	單位	2019 年	2020 年	2021 年
電力使用量	度/年	104,537,400	99,385,432	114,714,977
	GJ	376,334.64	357,787.56	412,973.91
汽油使用量	L/年	21,872.84	25,485.199	20,671.76
	GJ	713.82	831.71	674.63
柴油使用量	L/年	196,612.203	195,435.156	234,817.688
	GJ	6,910.05	6,868.69	8,252.81
天然氣 (LNG) 使用量	m ³ /年	6,514,924.5	7,782,971	9,829,559
	GJ	218,067.55	260,511.61	329,015.00
營業收入	仟元	5,892,066	5,441,855	7,487,764
能源消耗量	GJ	602,026.07	625,999.56	750,916.35
能源強度	GJ/ 仟元	0.1022	0.1150	0.1003

註：資訊來源：熱值轉換係數依經濟部能源局最新公告熱值計算。

本公司之節能減碳的具體措施為：

節能減碳方案一	節能措施	雲林二廠冷卻水塔散熱風扇溫控降載。
	具體作為	增設溫度控制器於冷卻水塔內、變頻器於控制盤內，當水溫降至設定條件內時，由變頻器關閉或降轉散熱風扇；當水溫上升至設定條件外時，由變頻器啟動散熱風扇。藉此降低長時間運轉之風扇馬達之能耗，節能 30KW。
	估算節約量	年節能 137,280 度。





節能減碳方案二	節能措施	雲林二廠拋光集塵機降載。
	具體作為	透過宣導與說明，在休息時段，關閉部分集塵風車馬達，另於停產時段，要求全面關閉集塵風車馬達，以達到節能效果。
	估算節約量	年節能 163,872 度。

節能減碳方案三	節能措施	雲林二廠變電站散熱空調改善。
	具體作為	原為外 1 對內 2 之分離式冷氣 ×3 組，改由冰水主機供冰水並增設吊掛式送風機冷卻散熱，1. 可針對變壓器與盤體直接散熱，2. 不需室外壓縮機之能耗成本，3. 減少每年高空作業之維護風險與成本；並徹底解決油氣對室內外機汙染影響所導致之故障維護成本。
	估算節約量	年節能 126,407 度。

節能減碳方案四	1. 製程設備選用變頻式、伺服馬達。	
	2. 廠房照明更換 LED 照明。	
	3. 於休息時間關閉部分集塵風車馬達。	
	4. 改善空調設備。	

溫室氣體與排放

為因應國際淨零碳排趨勢，本公司以簡易估算方式進行統計溫室氣體排放量，藉由上述節能減碳方案一至三所累計的度數，乘以碳排放係數 0.502，可得本公司降低 214.63 噸溫室氣體排放量。本公司近三年之溫室氣體排放量如下：

單位：KgCO₂e

溫室氣體排放統計			
項目	2019 年	2020 年	2021 年
範疇一溫室氣體排放量	12,819,958.33	15,210,531.19	19,151,686.49
範疇二溫室氣體排放量	53,209,536.60	49,891,486.86	57,586,918.45
範疇一 + 範疇二	66,029,494.93	65,102,018.06	76,738,604.94
營業收入 (仟元)	5,892,066	5,441,855	7,487,764
溫室氣體排放強度 (KgCO ₂ e/ 仟元)	11.207	11.963	10.249

備註：

1. 範疇一之排碳係數參照環保署公布之溫室氣體排放係數管理表 6.0.4 版。
2. 範疇二是指能源間接排放，如外購電力。電力排碳係數依經濟部能源局最新公告之數據計算。
3. 溫室氣體排放種類：二氧化碳 (CO₂)、甲烷 (CH₄)、氧化亞氮 (N₂O)。
4. 此排放量為本公司推估計畫尚未經第三方機構驗證。

污染防治管制項目為揮發性有機物 (VOCs)、粒狀汙染物 (TSP)、氮氧化物 (NOx) 及硫氧化物 (SOx)，依照環保局核發的許可證內容進行管道檢測安排，檢測結果都在標準值內。近三年空汙排放統計如下表：

單位：排放量 (kg)

空汙排放統計			
檢測項目	2019 年	2020 年	2021 年
揮發性有機物 VOCs	44,304.80	42,099.61	46,273.68
粒狀汙染物 TSP	3,001.64	7,687.10	10,712.24
氮氧化物 NOx	8,833.06	15,105.68	17,741.61
硫氧化物 SOx	427.67	485.71	1,541.88

註：2021 年度產能增加，相對原物料使用量較高，故排放量增加。

珍惜水資源

本公司深知珍惜水資源的重要性，透過水資源風險評估地圖，巧新一廠、H 廠、二廠、竹圍廠、屏東廠皆未在水風險高之區域。用水管理措施如下：

1. 每日檢核自來水用量，如有水量異常立即改善。	2. 清洗線設備水槽採用溢水方式，重複利用較乾淨清洗水。
3. 冷卻水塔定期維護保養，維持其效率。	4. 純水回收使用，降低自來水用量。
5. 評估回收水設備，目標回收率 80%。	6. 使用省水水龍頭、馬桶等產品。

雲林廠與屏東廠廢水主要來源為製程之廢水及員工生活污水，廢水依照水污染防治措施，進入廠內廢水前處理設施，經處理後納管排放至工業區污水廠。2021 年因產能增加使得污水排放之廢水總量上漲至 413,331.2m³

用水統計			
年度	2019 年	2020 年	2021 年
取水量 (百萬公升)	440.10	494.84	537.10
排水量 (百萬公升)	325.80	386.20	413.30
耗水量 (百萬公升)	114.30	108.64	123.80

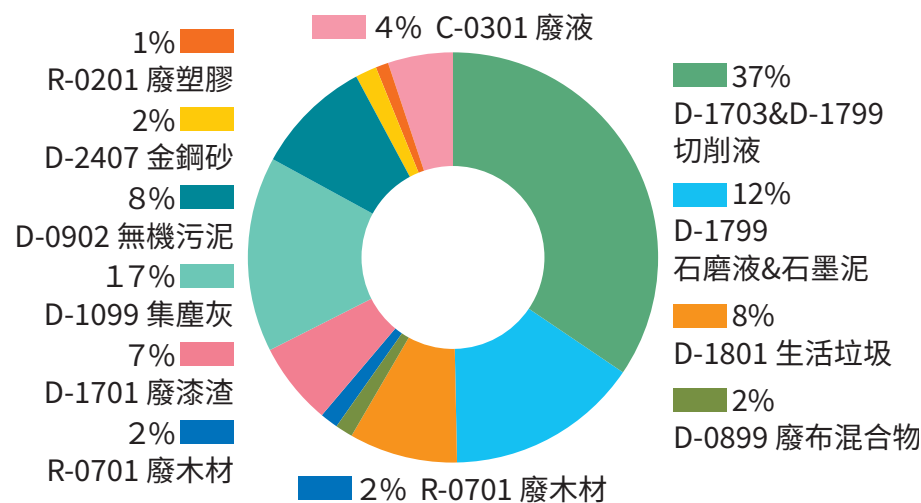
註：耗水量=取水量-排水量。

廠區內廢水處理設備有細篩機、調勻池、PH 調整池、電混凝系統、沉澱池、生物池、放流池等設備，設有監測設備每日監測水質狀況。在報導期間，廢水排放統計如下表：

廢水排放統計				
廠區	測量項目	懸浮固體 (Suspended Solid, SS)	化學需氧量 COD	PH 值
雲林	法規標準	320	480	6~9
	測量結果	18.4	110	6.8
屏東	法規標準	30	100	6~9
	測量結果	7.9	17.4	7.4

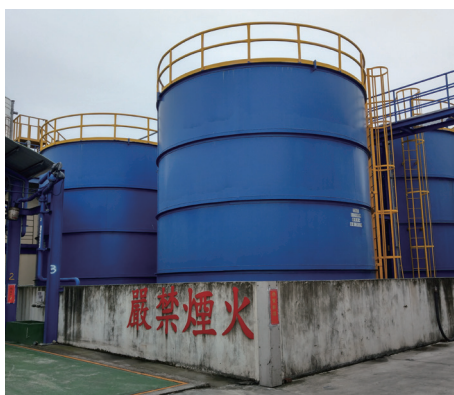
廢棄物管理

本公司營運過程中，經統計廢棄物產出量較多為廢切削液約 2,251 公噸，廢棄物區分一般 / 有害事業廢棄物，建立廢棄物管理程序有效管控，以達成減廢之目標。





稽查廢油水混合物處理廠



稽查廢油水混合物處理廠

巧新科技為確保廢棄物能合法清除、處理，會不定期陪同廢棄物清運車到達處理廠，並且每年定期稽查廢棄物處理廠，2021 年經查核均無缺失紀錄。

2021 年廢棄物廠商管理

合格清運廠商	15
合格處理廠商	16
稽查缺失紀錄	0

每日	<ul style="list-style-type: none"> 開立廢棄物清理三聯單 稽查清運過程符合法規
每週	<ul style="list-style-type: none"> 查詢清運車輛 GPS 紀錄 彙整清運紀錄
每月	<ul style="list-style-type: none"> 追蹤廢棄物處理流向進度 申報廢棄物貯存、產出紀錄

非有害廢棄物

廢棄物組成成分	離場	
項目	廢棄物的產生 (噸)	處理方式
廢耐火磚 (屏東廠)	19.77	物理
廢纖維或其他棉、布等混合物 (斗六廠)	82.21	掩埋
無機污泥 (斗六廠)	418.05	物理
非有害油泥 (斗六廠)	142.22	物理
非有害廢集塵灰或其混合物 (斗六廠)	242.55	掩埋
非有害廢集塵灰或其混合物 (屏東廠)	9.13	掩埋
廢油漆、漆渣 (斗六廠)	46.09	掩埋
廢潤滑油 (屏東廠)	7	物理
廢油混合物 (斗六廠)	2,595.07	物理
廢油混合物 (屏東廠)	1,031.09	物理
事業活動產生之一般性垃圾 (斗六廠)	314.95	掩埋
事業活動產生之一般性垃圾 (屏東廠)	56.9	掩埋
噴砂廢棄物 (斗六廠)	29.4	掩埋
廢塑膠 (斗六廠)	35.8	公告再利用
廢木材 (斗六廠)	157.09	公告再利用
廢木材 (屏東廠)	51.88	公告再利用



有害廢棄物		
廢棄物組成成分	離場	
項目	廢棄物的產生 (噸)	處理方式
廢液閃火點小於 60°C (斗六廠)	31.01	其他處理作業
廢液閃火點小於 60°C (屏東廠)	33.090	焚化 (含能源回收)

5.2 人才永續

人力概況

員工與巧新是共榮共生的夥伴關係，截至 2021 年底，巧新科技在職員工有 1,490 人；男性 1,252 人，女性 238 人；非員工的工作者（如：警衛、清潔、駐廠包商）的人數，占比約 2.28%。2021 年聘用女性實習生 5 人（年齡區間 30 歲以下），男性實習生 37 人（年齡區間 30 歲以下）。

項目 \ 性別		女性			男性			總計
廠區	合約類型	正職			正職			
	年齡	30 歲以下	30-50 歲	51 歲以上	30 歲以下	30-50 歲	51 歲以上	
台灣	全職	166	59	13	874	330	48	1,490

註：本公司無派遣人力。

巧新重視員工多元化，與就業平等機會，聘用國際移工、原住民，以及身心障礙之員工，做為巧新科技的一份子。本公司於報導期間內組織進用國際移工 / 原住民 / 身心障礙等弱勢團體的員工人數如下：

年度		2019 年	2020 年	2021 年	
項目 / 性別	年齡	(人數)	(人數)	(人數)	
國際移工	男性	30 歲以下	93	77	73
		30-50 歲	258	245	244
		51 歲以上	1	3	5
原住民	男性	30 歲以下	0	0	1
		30-50 歲	1	4	5
		51 歲以上	0	0	0
	女性	30 歲以下	4	2	3
		30-50 歲	1	1	0
		51 歲以上	0	0	0
身心障礙	男性	30 歲以下	1	2	3
		30-50 歲	11	12	11
		51 歲以上	0	0	0
	女性	30 歲以下	0	0	0
		30-50 歲	2	2	2
		51 歲以上	0	0	0

為加強與地方之和諧關係及增加員工工作之穩定性，於增聘人員時多以當地居民為主，而僱用當地居民擔任。台灣地區經理級以上管理階層為本國籍之比率達 100%。



年度		2019年	2020年	2021年	
項目 / 性別	年齡	(人數)	(人數)	(人數)	
主管人員	男性	30歲以下	0	0	1
		30-50歲	50	49	59
		51歲以上	3	6	8
	女性	30歲以下	0	0	0
		30-50歲	9	8	12
		51歲以上	2	2	2
主管人員總計		64	65	82	
非主管理人員	男性	30歲以下	372	350	329
		30-50歲	810	833	815
		51歲以上	23	30	40
	女性	30歲以下	76	71	59
		30-50歲	126	142	154
		51歲以上	8	9	11
非主管理人員總計		1,415	1,435	1,408	
正職人員總計		1,479	1,500	1,490	

註：課級以上主管人員。

育嬰留停復職率與留任率

為落實幸福職場的理念，除附設哺乳室外，並依法推動育嬰留職停薪方案，使符合條件同仁得依需要申請。2021年育嬰留職應復職人數有8人，實際復職7名，復職率88%；另2020年復職5名中，3名於2021年年底仍舊在職，留任率為60%。

年度	2019年			2020年			2021年		
性別 / 合計	男 性	女 性	合 計	男 性	女 性	合 計	男 性	女 性	合 計
符合育嬰留停 申請資格人數	31	11	42	34	6	40	24	8	32
當年度實際申請 育嬰留停人數	5	7	12	2	5	7	2	9	11
當年度育嬰留停 應復職人數	4	10	14	2	5	7	2	6	8
當年度育嬰留停 實際復職人數	2	6	8	1	4	5	1	6	7
前一年度育嬰留停 實際復職人數	2	3	5	2	6	8	1	4	5
前一年度育嬰留停 復職後持續工作一年人數	1	3	4	2	6	8	0	3	3
當年度育嬰 留停復職率 %	50	60	57	50	80	71	50	100	88
當年度育嬰 留停留任率 %	50	100	80	100	100	100	0	75	60

人才育用留

2021年新進員工408人，占全體員工的比例為27.38%，其中女性64人，男性339人，51歲(含)以上5人。離職同仁方面，2021年共計有418人，占全體員工的比例為28.05%。近三年(自2019年起)離職率分別為27.18%、21.93%、28.05%。

年度	2019年				2020年				2021年			
性別	男性		女性		男性		女性		男性		女性	
年齡\項目	人數	新進率(%)	人數	新進率(%)	人數	新進率(%)	人數	新進率(%)	人數	新進率(%)	人數	新進率(%)
30歲以下	206	13.93	39	2.64	143	9.53	28	1.87	175	11.75	23	1.54
30-50歲	214	14.47	26	1.76	149	9.90	24	1.60	164	11.01	41	2.75
51歲以上	4	0.27	1	0.07	6	0.40	0	0	5	0.34	0	0
合計新進人數	490				350				408			
員工總人數	1,479				1,500				1,490			
總新進率(%)	33.13				23.33				27.38			

年度	2019年				2020年				2021年			
性別	男性		女性		男性		女性		男性		女性	
年齡\項目	人數	離職率(%)	人數	離職率(%)	人數	離職率(%)	人數	離職率(%)	人數	離職率(%)	人數	離職率(%)
30歲以下	172	11.63	11	0.74	115	7.67	22	1.47	157	10.54	28	1.88
30-50歲	173	11.70	5	0.34	162	10.80	21	1.40	192	12.89	30	2.01
51歲以上	12	0.81	0	0	9	0.600	0	0	11	0.74	0	0
合計離職人數	402				329				418			
員工總人數	1,479				1,500				1,490			
總離職率(%)	27.18				21.93				28.05			



員工福利計畫

本公司依據「勞動基準法」提撥之退休準備金。依「勞動基準法」之規定，按員工服務年資及退休前 6 個月之平均薪資計算退休金給付。巧新每月按員工薪資總額百分之二提撥員工退休金基金，交由勞工退休準備金監督委員會以該委員會名義存入台灣銀行之專戶。

依據「勞工退休金條例」提撥之退休金巧新依「勞工退休金條例」之規定訂定之員工退休辦法，依員工每月薪資百分之六提撥退休金至勞工保險局之個人專戶。

巧新科技提供相關員工福利如下：

- 每年免費健康檢查、定期醫師駐診服務。
- 生日 / 勞動禮金、節日禮卷、子女獎助學金、托兒補助。
- 婚 / 喪禮金、生育禮金、傷病住院慰問金。
- 旅遊活動補助、特約商店優惠。
- 舉辦家庭日、尾牙相關活動。

巧新科技工業股份有限公司社團活動



慢跑社



羽球社



營運變更最短預告期

巧新科技重視員工意見，主動召開勞資會議、職工福利委員會，促進員工意見交流。各部門亦不定期召開溝通會議，透過協商以凝聚共識，才能促成今日的勞資和諧。亦設有員工申訴信箱溝通管道，員工如提出申訴事項，公司皆依循相關規定辦理，保障個人權益。本公司將持續宣導相關制度辦法，讓員工能夠了解自身權益以及公司處理原則，並會善加利用主管會議、企業活動與內部社群網絡等場合或平台進行宣導與提醒。

巧新依照勞基法第 11 條或第 13 條但書規定終止勞動契約者，其預告期間依下列規定辦理：

- 繼續工作 3 個月以上 1 年未滿者，於 10 日前預告之。
- 繼續工作 1 年以上 3 年未滿者，於 20 日前預告之。
- 繼續工作 3 年以上者，於 30 日前預告之。

勞工於接到前項預告後，為另謀工作得於工作時間請假外出。其請假時數，每星期不得超過 2 日之工作時間，請假期間之工資照給。雇主未依第一項規定期間預告而終止契約者，應給付預告期間之工資。

人權相關評估

本公司於報導期間內有被外部客戶進行人權相關的驗廠，其內容與結果為 A rating，客戶提供 SAQ-Supplier Assurance Questionnaire 問卷請供應商回覆針對人權（工作時數、員工薪資、福利等）、公司職員利益衝突、供應商管理原則、環境面是否符合法規…等幾個方向問題，來確認公司是否有符合或是未來有計畫執行。

為強化落實人權議題，本公司於新人訓練時，實施人權相關課程，其中包含性別化主流、性騷擾防治、性別平等、勞工法令及勞動基準法等課程，年度人權訓練總人數為 1,891 人（人數），訓練總時數為 63,238.47 小時。

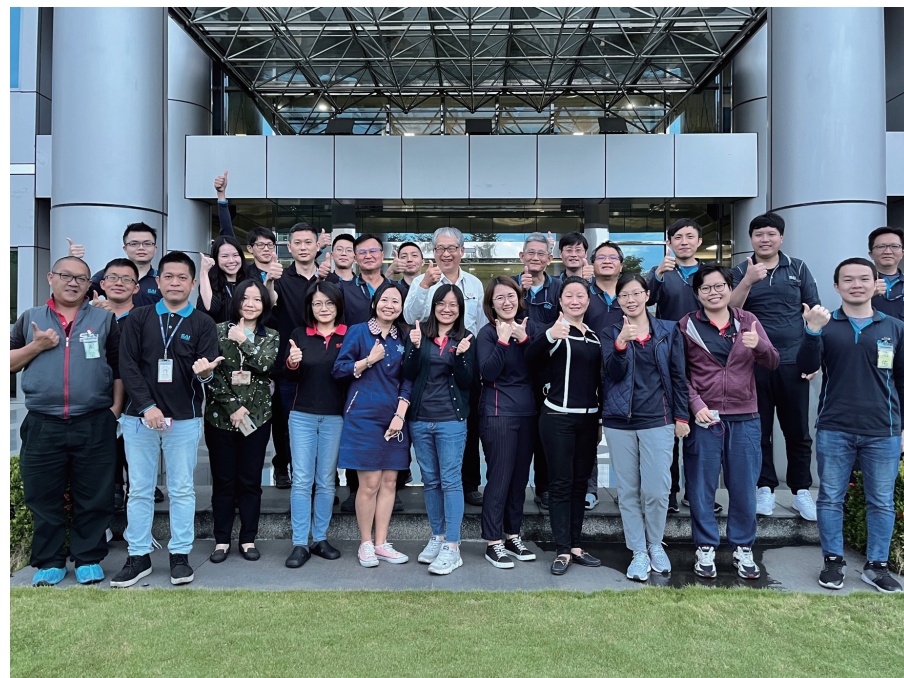
員工培訓計畫

優秀的人力資源是企業永續經營的基石，為了提升員工能力與素質，保持長期競爭優勢，提供員工職能學習，包括：員工技能學習地圖建立、辦理員工讀書活動、幹部訓練班等相關訓練。培育巧新所需專業人才，2021年總訓練時數達123,110.72小時，我們女性的直接人員，都是屬於內部訓練，因而受訓費用為0元，其他類別的受訓時數與受訓費用，如下表所示：

項目 / 類別		管理職		非管理職		直接人員		間接人員	
單位 / 性別		男	女	男	女	男	女	男	女
總人數	人	67	14	1,189	220	1,016	96	240	138
受訓總時數	小時	3,044.61	317.39	52,182.77	7,691.64	45,744.60	3,969.08	6,438.07	3,722.56
平均受訓時數	小時 / 人	45.44	22.67	44.04	34.96	45.20	41.34	26.83	26.98
受訓費用	元	71,422	26,100	126,880	45,900	67,122	0	126,880	45,900



幹訓班課程



幹訓班結訓大合照



績效平等考核

本公司以定量工作目標及定性職能行為，將公司整體營運獲利與員工個人績效表現充分連結。2021 年接受績效考核之女性及男性比例為 100%。

項目	管理職	非管理職	直接人員	間接人員
接受考核的女性員工比例	100%	100%	100%	100%
接受考核的男性員工比例	100%	100%	100%	100%

員工薪酬

巧新科技基層人員薪資與其當地最低薪資之比例無性別的差異，本公司也盡力落實薪資上的平等，避免職場上之性別歧視，同時兼顧內部的薪酬公平性。

薪酬比率項目	當地最低薪資比率 ^{註1、2}	
	基層人員 ^{註3}	
營運據點 / 性別	女	男
台灣營運總部	1.004	1.004

註：

- 2021 年各地政府最低薪資：NT\$24,000 元 (台灣)。
- 依性別分別，計算其比例：當地最低薪資比率=公司各性別最低敘薪標準 / 各廠當地最低薪資。
- 基層人員為非管理職。

巧新為公開發行公司非屬上市櫃公司，但公司已將上市上櫃列為未來目標，所以本公司在本報告書自發性依據臺灣證券交易所「上市櫃公司編製與申報永續報告書作業辦法」條文要求，額外揭露員工薪資相關資訊如下表所示：

單位：仟元

員工薪酬資訊揭露一覽表	
細則	2021 年
非擔任主管職務之全時員工人數 ^{註1}	1,393
非擔任主管職務之全時員工薪資總額 ^{註2}	710,000
非擔任主管職務之全時員工薪資「平均數」 ^{註3}	509
非擔任主管職務之全時員工薪資「中位數」	502

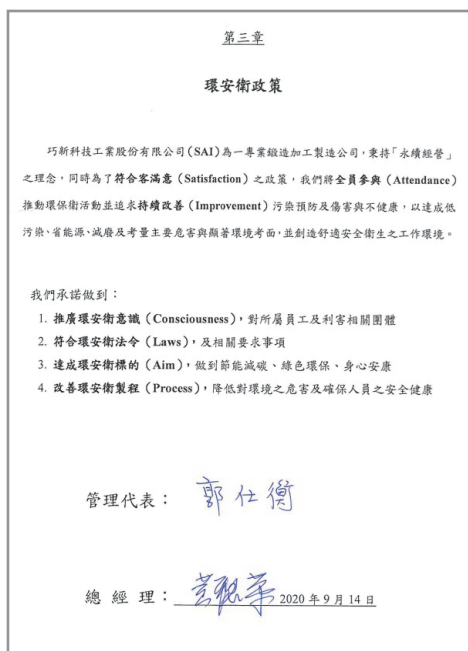
註：

- 「全時員工」：係指工作時數達到公司規定之正常上班時數或法定工作時數者。若未規定正常上班時數者，大致平均每周工作時數超過 35 小時者，歸入全時員工；反之則屬部分工時員工 (可能為兼職、時薪制人員、建教合作工讀生等)。
- 「薪資總額」：係歸屬當年度之員工薪資所得，採應計基礎權責概念，包含經常性薪資 (本薪與按月給付之固定津貼及獎金)、加班費及非經常性薪資 (非按月發放之獎金、紅利等)。另依公司章程規定分派之員工酬勞 (現金或股票) 亦應計入薪資總額，餘依股份基礎給付 (如員工認股權、庫藏股轉讓予員工等) 之評價金額則不計入。
- 「非擔任主管職務」者：係指排除經理人之一般員工，「經理人」適用範圍如下：(1) 總經理及相當等級者；(2) 副總經理及相當等級者；(3) 協理及相當等級者；(4) 財務部門主管；(5) 會計部門主管；(6) 其他有為公司管理事務及簽名權利之人。
- 上表係依 2021 年營運據點員工的薪資所得為計算基準。



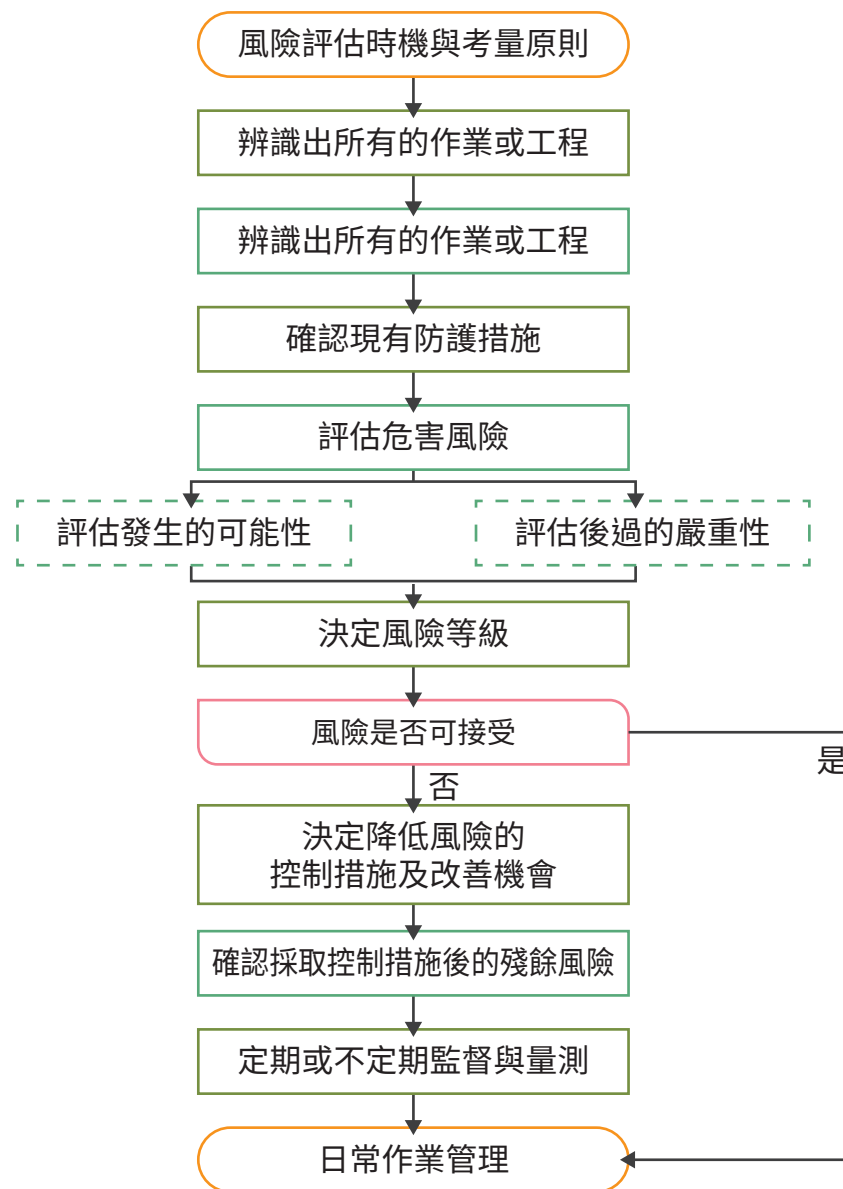
職業場所安全管理

巧新科技為與國際趨勢接軌，導入職業安全衛生管理系統之運作，制定環安衛手冊及各程序規範以提升企業競爭力並有效管控危害降低。為辨識職業安全衛生風險並逐步改善，降低企業所屬員工及承攬計外包商產生工作危害衝擊，減少意外傷，提升安全衛生績效，保障員工工作的健康與安全。巧新科技給予員工安全衛生政策四大承諾：(1) 推廣環安衛意識、(2) 符合環安衛法令、(3) 達成環安衛標的、(4) 改善環安衛製程。



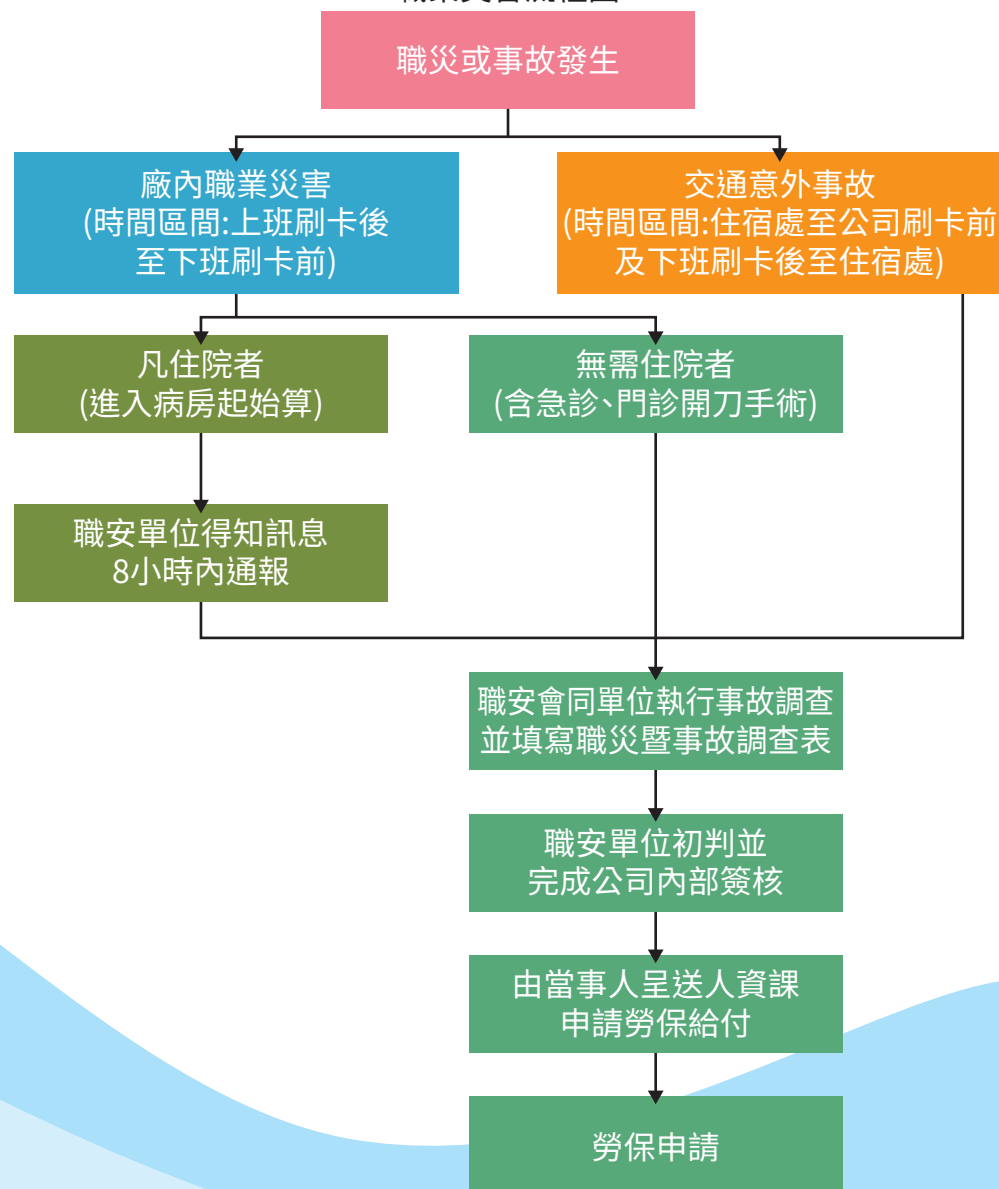
2021 年度透過 ISO 45001 管理系統之風險評估暨危害鑑別，盤查發掘 1,097 件危害因子，相較 2020 年度盤查數量有增加趨勢，主因為新興危害類型同仁有所危機意識，增加鑑別項目提高作業安全性，因將危害鑑別落實執行，2021 年職業災害件數相較 2020 年下降，顯示推行有效提升員工安全意識。

危害鑑別及風險評估流程圖



職業災害區分為兩大部分：廠內意外 (工作事故) 及廠外意外 (交通事故)，依職業安全衛生法及勞保法令協辦員工申請職業災害及傷病補償，員工第一時間若發生事故得第一時間主動告知單位主管，由單位協辦申請職業災害，若屬於法定重大職災得通報者，依規定於 8 小時內執行通報，後續由人資單位協辦申請勞保傷病補償，以健全員工傷病後之照顧。

職業災害流程圖



本公司員工主要接觸為噪音作業場所，每半年執行噪音環境監測一次，以瞭解員工暴露實態有效控制與危害預防。為預防噪音危害，機械設備源頭購入要求噪音不得超過 85 分貝並每年執行員工噪音特殊檢康檢查。為有效控制降低噪音，廠內高噪音機台執行工程改善將噪音源予以隔離或包覆，特殊噪音區域作業由耳塞調整為耳罩進行防音。

粉塵作業區域，每半年執行粉塵環境監測一次，以瞭解員工暴露實態有效控制與危害預防。欲添購產生粉塵之機械設備，機械設備源頭購入要求同部增設防塵設備或局部排氣裝置等將低粉塵生成，並每年執行員工噪音特殊檢康檢查，以達預防效果。為有效控制粉塵產生，廠內提高 5S 管理頻率及添購新機台設備。其他特殊作業屬於少數，故要求員工落實配戴護具及依作業標準執行。

員工健康檢查人數與費用統計總表

一般健康檢查

檢查人數 (人) 1,170

檢查費用 (仟元) 157

特殊健康檢查

檢查人數 (人) 629



醫師問診



抽血檢查



尿液檢查



血壓檢查



X光車巡迴車



聽力檢查車

職業安全衛生委員會

巧新科技設有「職業安全衛生委員會」，編制成員設有職業安全衛生管理人員、職業衛生護理師，另涵蓋廠區不同領域之成員 (與職業安全衛生相關工程技術人員、各部門之主管、監督、指揮人員等)，其中由勞資會議選舉之代表共 6 員，佔三分之一。

「職業安全衛生委員會」由高階主管擔任當然委員，對於巧新科技的職場安全與衛生相關議題給予裁決與指示，每季召開會議一次，針對員工環安衛政策與職業安全衛生管理計畫要項進行協調與建議，檢討工作進度並對環安工作每季的成果與外部環境變化進行報告，並對環境現況、設備與作業條件等審議改善對策。



「職業安全衛生委員會」具體訂定職場安全與衛生、環境保護、健康促進宣導及活動等促進計畫，定期召開會議，會議決議事項作為公司推動安全衛生工作之指引。巧新科技從事員工安全衛生相關工作同仁均依法取得相關證照，並不定期派員參加政府機關或學術機構所舉辦之研討會或說明會，藉此保障公司員工安全與健康。

職業安全衛生委員會組織架構如下：



由於意外事故的發生大多與人為疏失有關，因此如何訓練員工不發生人為疏失的工作習性，是安衛教育與訓練的重點。公司所屬同仁應接受職業安全衛生相關教育訓練，報導期間訓練統計如下，其中一般教育訓練為公司內部辦理，因而無費用產生；在職員工教育訓練為政府機構辦理者，因有政府補助，故公司亦無產生受訓費用。

職業安全衛生訓練的項目統計		
訓練項目名稱	受訓人數	受訓費用(元)
一般教育訓練(公司自辦)	75,330 人次數	-
在職員工教育訓練(政府機構辦理)	20	-
在職員工教育訓練(職衛類技能訓練)	230	502,235
在職員工教育訓練(環保類技能訓練)	11	125,900

職業安全衛生管理績效

本公司依 ISO 45001 之規範，訂有供應商與承攬商職業安全衛生管理程序。「職業安全衛生管理系統」適用對象為本公司工作場所範圍內之全體從業人員 1,482 人，涵蓋率 100%，及適用於協力廠商員工 1,500 人，涵蓋率 100%。

供應商：安排稽核一次；但如有重大品質、環安衛作業缺失，則視業務狀況及需加稽核次數。

承攬商：進廠承攬商由職安單位不定期安全與衛生稽核，並依所見異常執行紀錄，必要時得開立罰單。

- 採購單位訂有 DOC-00044403-006 供應商稽核管制程序，並將 ISO 45001 規定納入管理程序中，利於供應商稽核要求。
- 採購單位擬定的供應商以及外包商稽核時程，並至供應商進行稽核活動。
- 對供應商以及外包商環安衛進行稽核活動，以確定其符合性。
- 當供應商以及外包商有環安衛議題時，由進行不良原因調查與確認矯正預防措施執行結果及其成效。

為有效防止職業病及職業災害之發生，除依職業安全衛生法之規定，訂定作業環境監測，減少暴露危害，進行安全衛生教育訓練，提供員工定期健康檢查，配工及預防性追蹤，員工健康促進活動。在本報告書報導期間，本公司無發生職業病案例，而下表為近三年度的職業災害統計：

		員工		
類別	項目	2019 年	2020 年	2021 年
總工時	女性總經歷工時	415,032.0	560,656.0	467,015.9
	男性總經歷工時	2,391,568.0	2,469,424.0	2,509,824.0
	總經歷工時	2,806,600	3,030,080	2,976,839.9

		員工		
類別	項目	2019 年	2020 年	2021 年
職業傷害所造成的死亡人數	女性死亡人(次)數	0	0	0
	男性死亡人(次)數	0	0	0
	總計死亡人(次)數	0	0	0
嚴重的職業傷害人數(排除死亡人數)	女性總計嚴重職業傷害人(次)數	0	0	0
	男性總計嚴重職業傷害人(次)數	0	0	0
	總計嚴重職業傷害人(次)數	0	0	0
可記錄之職業傷害數(含死亡人數、嚴重職業傷害人數)	女性總計嚴重職業傷害人(次)數	0	0	0
	男性總計嚴重職業傷害人(次)數	0	0	0
	總計嚴重職業傷害人(次)數	0	0	0
職業傷害所造成的死亡比率 %		0	0	0
嚴重的職業傷害比率 %		0	0	0
可記錄的職業傷害比率 %		100%	100%	100%

- 2021 年度主要發生交通意外事件 21 件，廠內公傷 25 件，相較於 2020 年整體下降 2 件。2021 年非員工工作者(如：承攬暨外包商等)並無可記錄之職業災害案件。
- 交通意外發生類型主要為被撞、自摔。
- 廠內職業災害發生類型主要為撞傷、滑倒、壓傷等。

5.3 社會公益

本公司於民國 2012 年成立「雲林縣福德巧新公益行動協會」，並於 2013 年 1 月 31 日響應雲林縣政府實物銀行捐贈活動，分別於 2013 年 2 月 4 日及 2 月 6 日至雲林縣斗六、斗南、荊桐、古坑、林內、虎尾、西螺、土庫等 8 個鄉鎮，發送獨居老人春節慰問金及愛心年菜，另外於 2013 年成立「財團法人雲林縣福德巧新社會福利慈善基金會」，以配合政府社會福利政策，結合社會資源，作最有效益之分配，也定期贊助家扶基金會舉辦年度慈善活動。期能取之於社會，用之於社會，增進居民福祉並推展公益行動為宗旨，並矢志為企業之社會責任盡一分心力，冀望在傳承專門技藝與推展公益慈善領域上，能盡一分心力，但我們的理念是給予釣竿式協助，而非純粹給魚，期望受助者都能自力更生、賦予專門技藝新的生命力，並且生生不息。

公益活動名稱	金額(元)	說明
雲林縣消防局	20,000	社區發展
中華法律風險管理協會	45,000	社區協助
急難救助	100,000	社會救助
犯罪被害人保護協會	194,000	社會救助
屏東縣棒球隊	1,000,000	社區發展
雲林縣全中運	1,000,000	社區發展
數位人道	248,000	社區醫療保健
虎尾立仁國小	200,000	社區發展
財團法人天主教若瑟醫院	100,798	兒童福利
雲林縣家扶中心	200,000	社會救助
台灣世界展望會	439,500	社會救助





協辦雲林家扶「2021年『炒』出幸福，溫馨好『鍋』冬歲末活動」。



董事長黃聰榮先生與基金會共同補助雲林縣立仁國小籃球隊。



「2021年馨想事成春節關懷活動」，鼓勵馨生人子女努力向學。



基金會捐款予世界展望會，支持在地兒童助學金及大埤課後照顧班經費需要。



福德巧新基金會透過數位科技智慧應用打破現實距離，提供偏鄉長輩線上健康課程及專業醫療諮詢。



響應雲林科技工業區廠商協進會號召，公司與基金會捐贈多項物資包含冰箱、電扇、民生、防疫物資等予天主教若瑟社會福利基金會，幫助早療兒童與偏鄉弱勢長者。





附錄	55
附錄一：GRI永續性報導準則(GRI準則)對照表	56
附錄二：金管會要求揭露事項	67
附錄三：聯合國永續發展目標(SDGs)對照表	67
附錄四：永續會計準則(SASB)	68

附錄

附錄一：GRI 永續性報導準則（GRI 準則）對照表

GRI 準則類別 / 主題	編號	GRI 準則揭露內容	對應章節	頁碼	省略 / 備註
1. 組織概況					
GRI102 一般揭露 2016：核心	102-1	組織名稱	2.1 關於巧新科技	19	
	102-2	活動、品牌、產品與服務	2.2 公司治理績效	21	
	102-3	總部位置	2.1 關於巧新科技	19	
	102-4	營運據點	2.1 關於巧新科技	19	
	102-5	所有權與法律形式	2.2 公司治理績效	21	
	102-6	提供服務的市場	2.2 公司治理績效	21	
	102-7	組織規模	2.1 關於巧新科技	19	
	102-8	員工與其他工作者的資訊	5.2 人才永續	43	
	102-9	供應鏈	4.2 供應商管理	35	
	102-10	組織與其供應鏈的重大改變	關於本報告書	2	
	102-11	預警原則或方針	2.4 風險管理	25	
	102-12	外部倡議	3.1 倡議組織	29	
	102-13	公協會的會員資格	3.1 倡議組織	29	
2. 策略					
GRI102 一般揭露 2016：核心	102-14	決策者的聲明	經營者的話	3	
GRI102 一般揭露 2016：全面	102-15	關鍵衝擊、風險及機會	2.4 風險管理	25	



GRI 準則類別 / 主題	編號	GRI 準則揭露內容	對應章節	頁碼	省略 / 備註
3. 倫理與誠信					
GRI102 一般揭露 2016：核心	102-16	價值、原則、標準及行為規範	2.3 董事會結構	22	
GRI102 一般揭露 2016：全面	102-17	倫理相關之建議與關切事項的機制	-	-	
4. 治理					
GRI102 一般揭露 2016：核心	102-18	治理結構	2.1 關於巧新科技	19	
GRI102 一般揭露 2016：全面	102-19	授予權責	-	-	
	102-20	高階管理階層對經濟、環境和社會主題之責任	2.3 董事會結構	22	
	102-21	與利害關係人諮商經濟、環境和社會主題	-	-	
	102-22	最高治理單位與其委員會的組成	1.3 重大主題鑑別	6	
	102-23	最高治理單位的主席	2.3 董事會結構	22	
	102-24	最高治理單位的提名與遴選	2.3 董事會結構	22	
	102-25	利益衝突	2.3 董事會結構	22	
	102-26	最高治理單位在設立宗旨、價值觀及策略的角色	2.3 董事會結構	22	
	102-27	最高治理單位的群體智識	-	-	
	102-28	最高治理單位的績效評估	2.3 董事會結構	22	
	102-29	鑑別與管理經濟、環境和社會衝擊	2.3 董事會結構	22	
	102-30	風險管理流程的有效性	-	-	
	102-31	經濟、環境和社會主題的檢視	2.4 風險管理	25	
	102-32	最高治理單位於永續性報導的角色	-	-	



GRI 準則類別 / 主題	編號	GRI 準則揭露內容	對應章節	頁碼	省略 / 備註
	102-33	溝通關鍵重大事件	-	-	
	102-34	關鍵重大事件的性質與總數	-	-	
	102-35	薪酬政策	2.3 董事會結構	22	
	102-36	薪酬決定的流程	2.3 董事會結構	22	
	102-37	利害關係人的參與	-	-	
	102-38	年度總薪酬比率	-	-	
	102-39	年度總薪酬增加之百分比	-	-	
5. 利害關係人溝通					
GRI102 一般揭露 2016：核心	102-40	利害關係人團體	1.1 利害關係人鑑別	5	
	102-41	團體協約	5.2 人才永續	43	
	102-42	鑑別與選擇利害關係人	1.1 利害關係人鑑別	5	
	102-43	與利害關係人溝通的方針	1.2 利害關係人溝通	5	
	102-44	提出之關鍵主題與關注事項	1.3 重大主題鑑別	6	
6. 報導實務					
GRI102 一般揭露 2016：核心	102-45	合併財務報表中所包含的實體	-	-	
	102-46	界定報告書內容與主題邊界	1.4 公司管理方針	8	
	102-47	重大主題表列	1.3 重大主題鑑別	6	
	102-48	資訊重編	關於本報告書	2	
	102-49	報導改變	關於本報告書	2	
	102-50	報導期間	關於本報告書	2	
	102-51	上一次報告書的日期	關於本報告書	2	

GRI 準則類別 / 主題	編號	GRI 準則揭露內容	對應章節	頁碼	省略 / 備註
	102-52	報導週期	關於本報告書	2	
	102-53	可回答報告書相關問題的聯絡人	關於本報告書	2	
	102-54	依循 GRI 準則報導的宣告	關於本報告書	2	
	102-55	GRI 內容索引	關於本報告書	2	
	102-56	外部保證 / 確信	關於本報告書	2	

特定主題準則：200 系列（經濟的主題）

經濟績效

GRI 103 經濟績效 管理方針 2016	103-1	解釋重大主題及其邊界	1.3 重大主題鑑別 1.4 公司管理方針	6 8	
	103-2	管理方針及其要素	1.4 公司管理方針	8	
	103-3	管理方針的評估	1.4 公司管理方針	8	
GRI 201 經濟績效 主題揭露 2016	201-1	組織所產生及分配的直接經濟價值	2.2 公司治理績效	21	
	201-2	氣候變遷所產生的財務影響及其它風險與機會	2.4 風險管理	25	
	201-3	定義福利計劃義務与其它退休計畫	5.2 人才永續	43	
	201-4	取自政府之財務補助	2.2 公司治理績效	21	

市場地位

GRI 202 市場地位 主題揭露 2016	202-1	不同性別的基層人員標準薪資與當地最低薪資的比率	5.2 人才永續	43	
	202-2	雇用當地居民為高階管理階層的比例	5.2 人才永續	43	

間接經濟衝擊

GRI 203 間接經濟衝擊 主題揭露 2016	203-1	基礎設施的投資與支援服務的發展及衝擊	5.3 社會公益	53	
	203-2	顯著的間接經濟衝擊	5.3 社會公益	53	



GRI 準則類別 / 主題	編號	GRI 準則揭露內容	對應章節	頁碼	省略 / 備註
採購實務					
GRI 204 採購實務 主題揭露 2016	204-1	來自當地供應商的採購支出比例	4.2 供應商管理	35	
反競爭行為					
GRI 206 反競爭行為 主題揭露 2016	206-1	涉及反競爭行為、反托拉斯和壟斷行為的法律行動	2.5 法規遵循	27	
特定主題準則：300 系列（環境的主題）					
物料					
GRI 103 物料 管理方針 2016	103-1	解釋重大主題及其邊界	1.3 重大主題鑑別 1.4 公司管理方針	6 8	
	103-2	管理方針及其要素	1.4 公司管理方針	8	
	103-3	管理方針的評估	1.4 公司管理方針	8	
GRI 301 物料 主題揭露 2016	301-1	所用物料的重量或體積	5.1 環境永續	39	
	301-2	使用的可再生物料	5.1 環境永續	39	
	301-3	回收產品及其包材	5.1 環境永續	39	
能源					
GRI 103 能源 管理方針 2016	103-1	解釋重大主題及其邊界	1.3 重大主題鑑別 1.4 公司管理方針	6 8	
	103-2	管理方針及其要素	1.4 公司管理方針	8	
	103-3	管理方針的評估	1.4 公司管理方針	8	
GRI 302 能源 主題揭露 2016	302-1	組織內部的能源消耗量	5.1 環境永續	39	
	302-2	組織外部的能源消耗量	5.1 環境永續	39	
	302-3	能源密集度	5.1 環境永續	39	

GRI 準則類別 / 主題	編號	GRI 準則揭露內容	對應章節	頁碼	省略 / 備註
	302-4	減少能源消耗	5.1 環境永續	39	
	302-5	降低產品和服務的能源需求	5.1 環境永續	39	
水與放流水					
GRI 303 水與放流水 管理方針 2018	303-1	共享水資源之相互影響	5.1 環境永續	39	
	303-2	與排水相關衝擊的管理	5.1 環境永續	39	
GRI 303 水與放流水 主題揭露 2018	303-3	取水量	5.1 環境永續	39	
	303-4	排水量	5.1 環境永續	39	
	303-5	耗水量	5.1 環境永續	39	
排放					
GRI 103 排放管理 方針 2016	103-1	解釋重大主題及其邊界	1.3 重大主題鑑別 1.4 公司管理方針	6 8	
	103-2	管理方針及其要素	1.4 公司管理方針	8	
	103-3	管理方針的評估	1.4 公司管理方針	8	
GRI 305 排放主題 揭露 2016	305-1	直接（範疇一）溫室氣體排放	5.1 環境永續	39	
	305-2	能源間接（範疇二）溫室氣體排放	5.1 環境永續	39	
	305-3	其它間接（範疇三）溫室氣體排放	5.1 環境永續	39	
	305-4	溫室氣體排放密集度	5.1 環境永續	39	
	305-5	溫室氣體排放減量	5.1 環境永續	39	
	305-6	破壞臭氧層物質的排放	5.1 環境永續	39	
	305-7	氮氧化物 (NOx)、硫氧化物 (SOx)，及其它重大的氣體排放	5.1 環境永續	39	
廢棄物					
GRI 306 廢棄物 管理方針 2020	306-1	廢棄物的產生與廢棄物相關顯著衝擊	5.1 環境永續	39	
	306-2	廢棄物相關顯著衝擊之管理	5.1 環境永續	39	



GRI 準則類別 / 主題	編號	GRI 準則揭露內容	對應章節	頁碼	省略 / 備註
GRI 306 廢棄物 主題揭露 2020	306-3	廢棄物的產生	5.1 環境永續	39	
	306-4	廢棄物的處置移轉	5.1 環境永續	39	
	306-5	廢棄物的直接處置	5.1 環境永續	39	
有關環境保護的法規遵循					
GRI 103 有關環境 保護的法規遵循 管理方針 2016	103-1	解釋重大主題及其邊界	1.3 重大主題鑑別 1.4 公司管理方針	6 8	
	103-2	管理方針及其要素	1.4 公司管理方針	8	
	103-3	管理方針的評估	1.4 公司管理方針	8	
GRI 307 有關環境 保護的法規遵循 主題揭露 2016	307-1	違反環保法規	2.5 法規遵循	27	
供應商環境評估					
GRI 308 供應商 環境評估 主題揭露 2016	308-1	採用環境標準篩選新供應商	4.2 供應商管理	35	
	308-2	供應鏈對環境的負面衝擊，以及所採取的行動	4.2 供應商管理	35	
特定主題準則：400 系列 (社會的主題)					
勞雇關係					
GRI 401 勞雇關係 主題揭露 2016	401-1	新進員工和離職員工	5.2 人才永續	43	
	401-2	提供給全職員工 (不包含臨時或兼職員工) 的福利	5.2 人才永續	43	
	401-3	育嬰假	5.2 人才永續	43	
勞 / 資關係					
GRI 402 勞 / 資關係 主題揭露 2016	402-1	關於營運變化的最短預告期	5.2 人才永續	53	

GRI 準則類別 / 主題	編號	GRI 準則揭露內容	對應章節	頁碼	省略 / 備註
職業安全衛生					
GRI 403 職業安全衛生管理方針 2018	403-1	職業安全衛生管理系統	5.2 人才永續	53	
	403-2	危害辨識、風險評估、及事故調查	5.2 人才永續	53	
	403-3	職業健康服務	5.2 人才永續	53	
	403-4	有關職業安全衛生之工作者參與、諮商與溝通	5.2 人才永續	53	
	403-5	有關職業安全衛生之工作者訓練	5.2 人才永續	53	
	403-6	工作者健康促進	5.2 人才永續	53	
	403-7	預防和減輕與業務關係直接相關聯之職業安全衛生的衝擊	5.2 人才永續	53	
GRI 403 職業安全衛生主題揭露 2018	403-8	職業安全衛生管理系統所涵蓋之工作者	5.2 人才永續	53	
	403-9	職業傷害	5.2 人才永續	53	
	403-10	職業病	5.2 人才永續	53	
訓練與教育					
GRI 404 訓練與教育主題揭露 2016	404-1	每名員工每年接受訓練的平均時數	5.2 人才永續	53	
	404-2	提升員工職能及過渡協助方案	5.2 人才永續	53	
	404-3	定期接受績效及職業發展檢核的員工百分比	5.2 人才永續	53	
員工多元化與平等機會					
GRI 405 員工多元化與平等機會主題揭露 2016	405-1	治理單位與員工的多元化	5.2 人才永續	53	
	405-2	女性對男性基本薪資加薪酬的比率	5.2 人才永續	53	
不歧視					
GRI 406 不歧視主題揭露 2016	406-1	歧視事件以及組織採取的改善行動	2.5 法規遵循	27	



GRI 準則類別 / 主題	編號	GRI 準則揭露內容	對應章節	頁碼	省略 / 備註
結社自由與團體協商					
GRI 407 結社自由與團體協商主題揭露 2016	407-1	可能面臨結社自由及團體協商風險的營運據點或供應商	2.5 法規遵循	27	
童工					
GRI 408 童工主題揭露 2016	408-1	營運據點和供應商使用童工之重大風險	2.5 法規遵循	27	
強迫或強制勞動					
GRI 409 強迫或強制勞動主題揭露 2016	409-1	具強迫與強制勞動事件重大風險的營運據點和供應商	2.5 法規遵循	27	
人權評估					
GRI 412 人權評估主題揭露 2016	412-1	接受人權檢視或人權衝擊評估的營運活動	5.2 人才永續	43	
	412-2	人權政策或程序的員工訓練	5.2 人才永續	43	
	412-3	載有人權條款或已進行人權審查的重要投資協議及合約	-	-	
當地社區					
GRI 413 當地社區主題揭露 2016	413-1	經當地社區溝通、衝擊評估和發展計畫的營運活動	5.3 社會公益	53	
	413-2	對當地社區具有顯著實際或潛在負面衝擊的營運活動	5.3 社會公益	53	
供應商社會評估					
GRI 414 供應商社會評估主題揭露 2016	414-1	新供應商使用社會準則篩選	4.2 供應商管理	35	
	414-2	供應鏈中負面的社會衝擊以及所採取的行動	4.2 供應商管理	35	
顧客健康與安全					

GRI 準則類別 / 主題	編號	GRI 準則揭露內容	對應章節	頁碼	省略 / 備註
GRI 416 顧客健康與安全 主題揭露 2016	416-1	評估產品和服務類別對健康和安全的衝擊	3.2 品質管理	29	
	416-2	違反有關產品與服務的健康和安全法規之事件	2.5 法規遵循	27	
行銷與標示					
GRI 417 行銷與標示 主題揭露 2016	417-1	產品和服務資訊與標示的要求	3.2 品質管理	29	
	417-2	未遵循產品與服務之資訊與標示法規的事件	2.5 法規遵循	27	
	417-3	未遵循行銷傳播相關法規的事件	2.5 法規遵循	27	
客戶隱私					
GRI 418 客戶隱私 主題揭露 2016	418-1	經證實侵犯客戶隱私或遺失客戶資料的投訴	4.1 客戶服務	32	
社會經濟法規遵循					
GRI 419 社會經濟 法規遵循 主題揭露 2016	419-1	違反社會與經濟領域之法律和規定	2.5 法規遵循	27	
創新產品與技術					
GRI 103 創新產品與技術 管理方針 2016	103-1	解釋重大主題及其邊界	1.3 重大主題鑑別 1.4 公司管理方針	6 8	
	103-2	管理方針及其要素	1.4 公司管理方針	8	
	103-3	管理方針的評估	1.4 公司管理方針	8	
風險管理					
GRI 103 風險管理 管理方針 2016	103-1	解釋重大主題及其邊界	1.3 重大主題鑑別 1.4 公司管理方針	6 8	
	103-2	管理方針及其要素	1.4 公司管理方針	8	
	103-3	管理方針的評估	1.4 公司管理方針	8	



GRI 準則類別 / 主題	編號	GRI 準則揭露內容	對應章節	頁碼	省略 / 備註
資訊安全					
GRI 103 資訊安全管理方針 2016	103-1	解釋重大主題及其邊界	1.3 重大主題鑑別 1.4 公司管理方針	6 8	
	103-2	管理方針及其要素	1.4 公司管理方針	8	
	103-3	管理方針的評估	1.4 公司管理方針	8	
客戶服務管理					
GRI 103 客戶服務管理管理方針 2016	103-1	解釋重大主題及其邊界	1.3 重大主題鑑別 1.4 公司管理方針	6 8	
	103-2	管理方針及其要素	1.4 公司管理方針	8	
	103-3	管理方針的評估	1.4 公司管理方針	8	
智慧財產權					
GRI 103 智慧財產權管理方針 2016	103-1	解釋重大主題及其邊界	1.3 重大主題鑑別 1.4 公司管理方針	6 8	
	103-2	管理方針及其要素	1.4 公司管理方針	8	
	103-3	管理方針的評估	1.4 公司管理方針	8	
誠信經營					
GRI 103 誠信經營管理方針 2016	103-1	解釋重大主題及其邊界	1.3 重大主題鑑別 1.4 公司管理方針	6 8	
	103-2	管理方針及其要素	1.4 公司管理方針	8	
	103-3	管理方針的評估	1.4 公司管理方針	8	

附錄二：金管會要求揭露事項

編號	指標內容	對應章節	頁碼
(一)	企業非擔任主管職務之全時員工人數、非擔任主管職務之全時員工薪資平均數及中位數，及前三者與前一年度之差異。	5.2 人才永續	43
(二)	企業對氣候相關風險與機會之治理情況、實際及潛在與氣候相關之衝擊、如何鑑別、評估與管理氣候相關風險及用於評估與管理氣候相關議題之指標與目標。	2.4 風險管理	25

附錄三：聯合國永續發展目標 (SDGs) 對照表

編號	永續發展目標	對應章節	頁碼
目標 1	消除各地一切形式的貧窮	5.3 社會公益	53
目標 2	消除飢餓，達成糧食安全，改善營養及促進永續農業	5.3 社會公益	53
目標 3	確保及促進各年齡層健康生活與福祉	5.2 人才永續	43
目標 5	實現性別平等，並賦予婦女權力	5.2 人才永續	43
目標 6	確保所有人都能享有水及衛生及其永續管理	5.1 環境永續	39
目標 7	確保所有的人都可取得負擔得起、可靠的、永續的，及現代的能源	5.1 環境永續	39
目標 8	促進包容且永續的經濟成長，達到全面且有生產力的就業，讓每一個人都有一份好工作	5.2 人才永續	43
目標 10	減少國內及國家間的不平等	5.2 人才永續	43
目標 12	確保永續消費及生產模式	5.1 環境永續	39



附錄四：永續會計準則 (SASB)

揭露主題	指標編號	揭露指標	性質	報告內容章節對照	頁碼
能源管理	TR-AP-130A.1	(1) 總能量消耗 (2) 百分比電網 (3) 可再生百分比	量化	5.1 環境永續	39
廢物管理	TR-AP-150A.1	(1) 製造時浪費總量 (2) 廢物百分比 (3) 回收物品百分比	量化	5.1 環境永續	39
產品安全	TR-AP-250A.1	指產品召回的數量	量化	不適用	-
燃油效率設計	TR-AP-410A.1	指在提高燃料效率和減少排放物的產品收入	量化	不適用	-
材料採購	TR-AP-440A.1	與使用關鍵材料相關的風險管理說明	質化	5.1 環境永續	39
材料效率	TR-AP-440B.1	銷售回收再造的產品百分比	量化	不適用	-
		來自再生或再製備含量的輸入材料的百分比	量化	5.1 環境永續	39
競爭的行為	TR-AP-440B.2	與反競爭行為規定有關的法律程序，造成的貨幣損失總額	量化	2.5 法規遵循	27





巧新科技工業股份有限公司